



แผนบริหารจัดการความเสี่ยง
ประจำปีงบประมาณ พ.ศ. ๒๕๖๓

เทศบาลตำบลคอนหัวฟ่อ
อำเภอเมืองชลบุรี จังหวัดชลบุรี



แผนบริหารจัดการความเสี่ยง
ประจำปีงบประมาณ พ.ศ. ๒๕๖๓

เทศบาลตำบลดอนหัวฬ่อ
อำเภอเมืองชลบุรี จังหวัดชลบุรี

คำนำ

การบริหารจัดการความเสี่ยงเป็นหน้าที่ของทุกคนในองค์กร ตั้งแต่ผู้บริหารจนถึงผู้ปฏิบัติงานทุกระดับ เพราะการบริหารจัดการความเสี่ยงที่มีประสิทธิภาพต้องเริ่มตั้งแต่การกำหนดกลยุทธ์ด้วยการมองภาพรวมทั้งหมดขององค์กร โดยคำนึงถึงเหตุการณ์หรือปัจจัยเสี่ยงที่สามารถส่งผลกระทบต่อมูลค่ารวมขององค์กรแล้วกำหนดแผนบริหารจัดการความเสี่ยง เพื่อให้ความเสี่ยงขององค์กรอยู่ในระดับที่สามารถยอมรับและจัดการได้ เพื่อการสร้างหลักประกันที่องค์กรจะสามารถบรรลุเป้าหมายที่ตั้งไว้

คณะกรรมการบริหารจัดการความเสี่ยง เทศบาลตำบลดอนหัวฬ่อ ได้จัดทำแผนบริหารจัดการความเสี่ยงประจำปีงบประมาณ พ.ศ. ๒๕๖๓ ขึ้น เพื่อให้ผู้บริหารและผู้ปฏิบัติงานทุกสำนัก/กอง มีความเข้าใจถึงกระบวนการบริหารจัดการความเสี่ยง สามารถดำเนินการบริหารจัดการความเสี่ยงตามกระบวนการบริหารจัดการความเสี่ยงที่ได้กำหนดไว้ในแผน ซึ่งเป็นการลดมูลเหตุและโอกาสที่จะเกิดความเสียหาย ให้ระดับความเสี่ยงและขนาดของความเสียหายที่จะเกิดขึ้นอยู่ในระดับที่สามารถยอมรับได้ ประเมินได้ ควบคุมได้ และตรวจสอบได้อย่างเป็นระบบ

แผนบริหารจัดการความเสี่ยงนี้ จะบรรลุวัตถุประสงค์ตามความคาดหวังได้ก็ต่อเมื่อได้มีการนำไปสู่การปฏิบัติอย่างเป็นรูปธรรมของผู้บริหารและผู้ปฏิบัติงานของทุกสำนัก/กอง ที่จะให้ความร่วมมือในการนำไปดำเนินการต่อ และหวังเป็นอย่างยิ่งว่าแผนบริหารจัดการความเสี่ยงฉบับนี้ จะเป็นประโยชน์แก่การปฏิบัติงานของบุคลากรที่เกี่ยวข้องทุกระดับ รวมทั้งเป็นประโยชน์ต่อการพัฒนางานเทศบาลตำบลดอนหัวฬ่อต่อไป

คณะกรรมการบริหารจัดการความเสี่ยง
เทศบาลตำบลดอนหัวฬ่อ
กันยายน ๒๕๖๓

สารบัญ

	หน้า
บทที่ ๑ บทนำ	
๑.๑ หลักการและเหตุผล	๑
๑.๒ วัตถุประสงค์ของการบริหารจัดการความเสี่ยง	๑
๑.๓ เป้าหมาย	๒
๑.๔ ประโยชน์ของการบริหารจัดการความเสี่ยง	๒
๑.๕ นิยามความเสี่ยง	
บทที่ ๒ ข้อมูลพื้นฐานของเทศบาลตำบลดอนหัวฝ้อ	
๒.๑ ประวัติความเป็นมา	๔
๒.๒ วิสัยทัศน์	๕
๒.๓ เป้าประสงค์	๕
๒.๔ ตัวชี้วัด	๕
๒.๕ ค่าเป้าหมาย	๖
๒.๖ กลยุทธ์	๗
๒.๗ ยุทธศาสตร์การพัฒนา	๗
๒.๘ จุดยืนทางยุทธศาสตร์	๗
๒.๙ โครงสร้างหน่วยงาน	๘
บทที่ ๓ แนวทางการบริหารจัดการความเสี่ยง	
๓.๑ แนวทางการดำเนินงานและกลไกการบริหารจัดการความเสี่ยง	๙
๓.๒ คณะทำงานบริหารจัดการความเสี่ยง	๑๐
บทที่ ๔ กระบวนการบริหารจัดการความเสี่ยง	
๔.๑ การระบุความเสี่ยง	๑๓
๔.๒ การประเมินความเสี่ยง	๑๔
๔.๓ การจัดการความเสี่ยง	๑๗
๔.๔ การรายงานและติดตามผล	๑๘
๔.๕ การประเมินผลการบริหารจัดการความเสี่ยง	๑๘
๔.๖ การทบทวนการบริหารจัดการความเสี่ยง	๑๙
บทที่ ๕ แผนบริหารจัดการความเสี่ยง	
๕.๑ ขั้นตอนการจัดทำแผนบริหารความเสี่ยง	๒๐
๕.๒ การกำหนดขั้นตอนและวัตถุประสงค์ขั้นตอน	๒๐
๕.๓ การระบุความเสี่ยงและปัจจัยความเสี่ยง	๒๒
๕.๔ การวิเคราะห์ระดับความเสี่ยง	๒๘
๕.๕ แผนบริหารจัดการความเสี่ยง	๓๖
ภาคผนวก	๔๓

บทที่ ๑ บทนำ

๑.๑ หลักการและเหตุผล

การบริหารความเสี่ยงเป็นเครื่องมือทางกลยุทธ์ที่สำคัญตามหลักการกำกับดูแลกิจการที่ดี ที่จะช่วยให้การบริหารงานและการตัดสินใจด้านต่างๆ อาทิ การวางแผน การกำหนดกลยุทธ์ การติดตามควบคุม และการประเมินผลการปฏิบัติงาน ตลอดจนการใช้ทรัพยากรต่างๆ อย่างเหมาะสม มีประสิทธิภาพมากขึ้น ลดการสูญเสีย และโอกาสที่ทำให้เกิดความเสียหายแก่องค์กร

ภายใต้สภาวะการดำเนินงานของทุกๆ องค์กรล้วนแต่มีความเสี่ยง ซึ่งเป็นความไม่แน่นอนที่อาจจะส่งผลกระทบต่อการทำงานหรือเป้าหมายขององค์กร จึงจำเป็นต้องมีการจัดการความเสี่ยงเหล่านั้นอย่างเป็นระบบ โดยการระบุความเสี่ยงว่ามีปัจจัยเสี่ยงใดบ้างที่กระทบต่อการดำเนินงานหรือเป้าหมายขององค์กร วิเคราะห์ความเสี่ยงจากโอกาสและผลกระทบที่เกิดขึ้น จัดลำดับความสำคัญของความเสี่ยง กำหนดแนวทางในการจัดการความเสี่ยง และต้องคำนึงถึงความคุ้มค่าในการจัดการความเสี่ยงอย่างเหมาะสม

นอกจากนี้ ตามพระราชบัญญัติวินัยการเงินการคลังภาครัฐ พ.ศ. ๒๕๖๑ มาตรา ๗๙ “ได้กำหนดให้หน่วยงานของรัฐจัดให้มีการตรวจสอบภายใน การควบคุมภายในและการบริหารจัดการความเสี่ยง โดยให้ถือปฏิบัติตามมาตรฐานและหลักเกณฑ์ที่กระทรวงการคลังกำหนด” และหนังสือกระทรวงการคลัง ที่ กค ๐๔๐๙.๔/ว๒๓ ลงวันที่ ๑๙ มีนาคม ๒๕๖๒ เรื่อง หลักเกณฑ์กระทรวงการคลังว่าด้วยมาตรฐานและหลักเกณฑ์ปฏิบัติการบริหารจัดการความเสี่ยงสำหรับหน่วยงานของรัฐ พ.ศ. ๒๕๖๒

ดังนั้น คณะทำงานบริหารจัดการความเสี่ยง เทศบาลตำบลดอนหัวฬ่อ จึงได้จัดทำแผนบริหารจัดการความเสี่ยง ประจำปีงบประมาณ พ.ศ. ๒๕๖๓ ขึ้น สำหรับใช้เป็นแนวทางในการบริหารปัจจัยและควบคุมกิจกรรม รวมทั้งกระบวนการดำเนินการต่างๆ เพื่อลดมูลเหตุของแต่ละโอกาสที่จะทำให้เกิดความเสียหาย ให้ระดับของความเสี่ยงและผลกระทบที่จะเกิดขึ้นในอนาคตอยู่ในระดับที่สามารถยอมรับ ประเมินควบคุม และตรวจสอบได้อย่างมีระบบ

๑.๒ วัตถุประสงค์ของแผนบริหารจัดการความเสี่ยง

(๑) เพื่อให้ผู้บริหารและผู้ปฏิบัติงาน เข้าใจหลักการ กระบวนการและขั้นตอนการบริหารจัดการความเสี่ยงของเทศบาลตำบลดอนหัวฬ่อ

(๒) เพื่อให้ผู้บริหารมีเครื่องมือในการควบคุม กำกับการบริหารจัดการความเสี่ยงของเทศบาลตำบลดอนหัวฬ่อ

(๓) เพื่อให้ผู้ปฏิบัติงานมีแนวทาง กระบวนการ และขั้นตอนการบริหารจัดการความเสี่ยงที่ชัดเจน สามารถใช้เป็นเครื่องมือในการบริหารจัดการความเสี่ยงของเทศบาลตำบลดอนหัวฬ่อ ได้อย่างมีประสิทธิภาพ

(๔) เพื่อเป็นเครื่องมือในการสื่อสารและสร้างความเข้าใจเกี่ยวกับการบริหารจัดการความเสี่ยงที่จะเกิดขึ้นกับเทศบาลตำบลดอนหัวฬ่อ ซึ่งจะนำไปสู่การลดโอกาสและผลกระทบของความเสี่ยงที่จะเกิดขึ้นกับเทศบาลตำบลดอนหัวฬ่อ ต่อไป

(๕) เพื่อให้สำนัก/กอง ในสังกัดเทศบาลตำบลดอนหัวฬ่อ นำแนวทางการบริหารจัดการความเสี่ยงของเทศบาลตำบลดอนหัวฬ่อ ไปประยุกต์ใช้ในการดำเนินการบริหารจัดการความเสี่ยงของสำนัก/กอง ได้

๑.๓ เป้าหมาย

- (๑) ผู้บริหารและผู้ปฏิบัติงาน มีความรู้ความเข้าใจเรื่องการบริหารจัดการความเสี่ยง
- (๒) ผู้บริหารและผู้ปฏิบัติงาน สามารถระบุความเสี่ยง วิเคราะห์ความเสี่ยง ประเมินความเสี่ยง และจัดการความเสี่ยงให้อยู่ในระดับที่ยอมรับได้
- (๓) สามารถนำแผนบริหารจัดการความเสี่ยงไปใช้ในการบริหารงานที่รับผิดชอบ
- (๔) เพื่อพัฒนาความสามารถของบุคลากรและกระบวนการดำเนินงานภายในเทศบาลตำบลดอนหัวฬ่อ อย่างต่อเนื่อง
- (๕) สำนัก/กอง ของเทศบาลตำบลดอนหัวฬ่อ มีความรับผิดชอบต่อความเสี่ยงและการบริหารจัดการความเสี่ยงถูกกำหนดขึ้นอย่างเหมาะสม
- (๖) การบริหารความเสี่ยงได้รับการปลูกฝังให้เป็นวัฒนธรรมองค์กรของเทศบาลตำบลดอนหัวฬ่อ

๑.๔ ประโยชน์ของการบริหารจัดการความเสี่ยง

การดำเนินการบริหารความเสี่ยงจะช่วยให้ผู้บริหารท้องถิ่นมีข้อมูลที่ใช้ในการตัดสินใจได้ดียิ่งขึ้นและทำให้เทศบาลตำบลดอนหัวฬ่อ สามารถจัดการกับปัญหาอุปสรรคและอยู่รอดได้ในสถานการณ์ที่ไม่คาดคิดหรือสถานการณ์ที่อาจทำให้เทศบาลตำบลดอนหัวฬ่อ เกิดความเสียหาย

ประโยชน์ที่คาดหวังว่าจะได้รับจากการดำเนินการบริหารจัดการความเสี่ยง มีดังนี้

- (๑) เป็นส่วนหนึ่งของหลักการบริหารกิจการบ้านเมืองที่ดี การบริหารความเสี่ยงจะช่วยคณะทำงานบริหารจัดการความเสี่ยงของเทศบาลตำบลดอนหัวฬ่อ ผู้บริหาร และผู้ปฏิบัติงาน ทุกระดับตระหนักถึงความเสี่ยงที่สำคัญ และสามารถทำหน้าที่ในการกำกับดูแลเทศบาลตำบลดอนหัวฬ่อ อย่างมีประสิทธิภาพ
- (๒) สร้างฐานข้อมูลที่มีประโยชน์ต่อการบริหารและการปฏิบัติงาน การบริหารความเสี่ยงจะเป็นแหล่งข้อมูลสำหรับผู้บริหารในการตัดสินใจด้านต่างๆ ซึ่งรวมถึงการบริหารจัดการความเสี่ยง ซึ่งตั้งอยู่บนสมมติฐานในการตอบสนองต่อเป้าหมายและภารกิจหลักของเทศบาลตำบลดอนหัวฬ่อ รวมถึงระดับความเสี่ยงที่ยอมรับได้
- (๓) ช่วยสะท้อนให้เห็นภาพรวมของความเสี่ยงต่างๆ ที่สำคัญได้ทั้งหมด การบริหารความเสี่ยงจะทำให้บุคลากรภายในมีความเข้าใจถึงเป้าหมายและภารกิจหลักของเทศบาลตำบลดอนหัวฬ่อ และตระหนักถึงความเสี่ยงสำคัญที่ส่งผลกระทบต่อเชิงลบได้อย่างครบถ้วน
- (๔) เป็นเครื่องมือที่สำคัญในการบริหาร การบริหารความเสี่ยงเป็นเครื่องมือที่ช่วยให้ผู้บริหารสามารถมั่นใจได้ว่าความเสี่ยงได้รับการจัดการอย่างเหมาะสมและทันเวลา รวมทั้งเป็นเครื่องมือที่สำคัญของผู้บริหารในการบริหารงานและการตัดสินใจในด้านต่างๆ เช่น การวางแผน การกำหนดกลยุทธ์ การติดตามควบคุม และวัดผลการปฏิบัติงาน ซึ่งส่งผลให้การดำเนินงานของเทศบาลตำบลดอนหัวฬ่อ เป็นไปตามเป้าหมายที่กำหนดและสามารถปกป้องผลประโยชน์ รวมทั้งเพิ่มประสิทธิภาพที่ดีให้แก่เทศบาลตำบลดอนหัวฬ่อ
- (๕) ช่วยให้การพัฒนาเทศบาลตำบลดอนหัวฬ่อเป็นไปในทิศทางเดียวกัน การบริหารความเสี่ยงทำให้รูปแบบการตัดสินใจในระดับการปฏิบัติงานมีการพัฒนาเป็นไปในทิศทางเดียวกัน เช่น การตัดสินใจโดยให้ผู้บริหารมีความเข้าใจ วัตถุประสงค์ และระดับความเสี่ยงอย่างชัดเจน
- (๖) ช่วยให้การพัฒนาการบริหารและจัดสรรทรัพยากรเป็นไปอย่างมีประสิทธิภาพและประสิทธิผล การจัดสรรทรัพยากรเป็นไปอย่างเหมาะสม โดยพิจารณาถึงระดับความเสี่ยงในแต่ละกิจกรรม

และการเลือกใช้มาตรการในการบริหารจัดการความเสี่ยง เช่น การใช้ทรัพยากรสำหรับกิจกรรมที่มีความเสี่ยงต่างๆ และกิจกรรมที่มีความเสี่ยงสูงย่อมแตกต่างกัน หรือการเลือกใช้มาตรการแต่ละประเภทย่อมใช้ทรัพยากรแตกต่างกัน เป็นต้น

๑.๕ นิยามความเสี่ยง

๑. ความเสี่ยง (Risk)

ความเสี่ยง หมายถึง เหตุการณ์หรือการกระทำใดๆ ที่อาจจะเกิดขึ้นภายในสถานการณ์ที่ไม่แน่นอนและจะส่งผลกระทบต่อหรือสร้างความเสียหาย (ทั้งที่เป็นตัวเงินและไม่เป็นตัวเงิน) หรือก่อให้เกิดความล้มเหลว หรือลดโอกาสที่จะบรรลุวัตถุประสงค์และเป้าหมายขององค์กร ทั้งในด้านยุทธศาสตร์ การปฏิบัติงาน การเงินและการบริหาร ซึ่งอาจเป็นผลกระทบทางบวกด้วยก็ได้ โดยวัดจากผลกระทบ (Impact) ที่ได้รับ และโอกาสที่จะเกิด (Likelihood) ของเหตุการณ์

ลักษณะของความเสี่ยง สามารถแบ่งออกเป็น ๓ ส่วน ดังนี้

(๑) ปัจจัยเสี่ยง คือ สาเหตุที่จะทำให้เกิดความเสี่ยง

(๒) เหตุการณ์เสี่ยง คือ เหตุการณ์ที่ส่งผลกระทบต่อการทำงาน หรือนโยบาย

(๓) ผลกระทบของความเสี่ยง คือ ความรุนแรงของความเสียหายที่น่าจะเกิดขึ้นจาก

เหตุการณ์ความเสี่ยง

๒. การบริหารความเสี่ยง (Risk Management)

การบริหารความเสี่ยง หมายถึง กระบวนการที่ใช้ในการบริหารจัดการปัจจัย และควบคุมกิจกรรมรวมทั้งกระบวนการดำเนินงานต่างๆ เพื่อให้โอกาสที่จะเกิดเหตุการณ์ความเสี่ยงลดลง หรือผลกระทบของความเสียหายจากเหตุการณ์ความเสี่ยงลดลงอยู่ในระดับที่องค์กรยอมรับได้

๓. ระบบบริหารความเสี่ยง (Risk Management System)

ระบบบริหารความเสี่ยง หมายถึง ระบบการบริหารปัจจัย และควบคุมกิจกรรมรวมทั้งกระบวนการดำเนินงานต่างๆ เพื่อลดมูลเหตุของแต่ละโอกาสที่องค์กรจะเกิดความเสียหายในระดับของความเสี่ยงและผลกระทบที่จะเกิดขึ้นในอนาคตอยู่ในระดับที่องค์กรยอมรับได้ประเมินได้ควบคุมได้และตรวจสอบได้อย่างมีระบบโดยคำนึงถึงการบรรลุเป้าหมาย ทั้งในด้านกลยุทธ์การปฏิบัติตามกฎระเบียบ การเงิน และชื่อเสียงขององค์กรเป็นสำคัญ โดยได้รับการสนับสนุนและการมีส่วนร่วมในการบริหารความเสี่ยงจากหน่วยงานทุกระดับทั่วทั้งองค์กร

บทที่ ๒

ข้อมูลพื้นฐานของเทศบาลตำบลดอนหัวฬ่อ

๒.๑ ประวัติความเป็นมา

เทศบาลตำบลดอนหัวฬ่อ เป็นองค์กรปกครองส่วนท้องถิ่น เดิมมีฐานะเป็นองค์การบริหารส่วนตำบล มีฐานะเป็นนิติบุคคล และเป็นราชการบริหารส่วนท้องถิ่นรูปแบบหนึ่ง

วันจัดตั้งเป็นองค์การบริหารส่วนตำบล ซึ่งจัดขึ้นตามพระราชบัญญัติสภาตำบลและองค์การบริหารส่วนตำบล พ.ศ. ๒๕๓๗ และแก้ไขเพิ่มเติมถึงฉบับที่ ๑๓ พ.ศ. ๒๕๕๒ เมื่อวันที่ ๒ มีนาคม ๒๕๓๘ ประกาศยกฐานะจากองค์การบริหารส่วนตำบลขึ้นเป็นเทศบาลตำบล เมื่อวันที่ ๒๔ สิงหาคม ๒๕๕๐ มีการเปลี่ยนแปลงขนาดเทศบาลเป็นขนาดใหญ่ เมื่อวันที่ ๕ ตุลาคม ๒๕๕๓

เทศบาลตำบลดอนหัวฬ่อ มีพื้นที่ทั้งหมด ๑๘.๕๐ ตารางกิโลเมตร หรือ ๑๑,๕๖๒.๕ ไร่ มีอาณาเขตติดต่อ ดังนี้

ทิศเหนือ	ติดต่อกับ	ตำบลคลองตำหรุ อำเภอเมืองชลบุรี ตำบลบ้านเก่า อำเภอพานทอง
ทิศใต้	ติดต่อกับ	ตำบลนาป่า อำเภอเมืองชลบุรี
ทิศตะวันออก	ติดต่อกับ	ตำบลหนองตำลิ่ง อำเภอพานทอง
ทิศตะวันตก	ติดต่อกับ	ตำบลคลองตำหรุ ตำบลหนองไม้แดง ตำบลนาป่า อำเภอเมืองชลบุรี

ข้อมูลชุมชน คณะผู้บริหารของเทศบาลตำบลดอนหัวฬ่อ ได้เล็งเห็นถึงความสำคัญในการจัดตั้งชุมชนย่อยตามแนวนโยบายของกรมส่งเสริมการปกครองท้องถิ่น เพื่อเป็นการส่งเสริมให้ประชาชนในเขตเทศบาลตำบลดอนหัวฬ่อได้มีส่วนร่วมในการพัฒนาชุมชนและร่วมกันป้องกันแก้ไขปัญหาต่างๆ ในชุมชนของตนเองจึงได้จัดตั้งชุมชนย่อยในเขตเทศบาลตำบลดอนหัวฬ่อขึ้น จำนวน ๘ ชุมชน และได้มีการคัดเลือกคณะกรรมการชุมชนทั้ง ๘ ชุมชน เพื่อเป็นผู้นำและตัวแทนของชุมชนในการพัฒนาชุมชนของตนเอง และติดต่อประสานงานกับหน่วยงานภาครัฐและเอกชน

๑. ชุมชนสุขใจวิลล่า ๑
๒. ชุมชนบ้านซากสมอ
๓. ชุมชนบ้านหนองไผ่กลางดอน
๔. ชุมชนบ้านหนองกงฉาก
๕. ชุมชนบ้านดอนบน
๖. ชุมชนบ้านดอนหัวฬ่อ
๗. ชุมชนบ้านดอนล่าง
๘. ชุมชนบ้านมาบสามเกลียว

ลักษณะภูมิประเทศ โดยทั่วไปมีลักษณะเป็นที่ราบลุ่ม มีน้ำท่วมขังในฤดูฝน เนื่องจากในเขตพื้นที่เทศบาลตำบลดอนหัวฬ่อเป็นพื้นที่ชุมชน และโรงงานอุตสาหกรรมเป็นส่วนมาก

ลักษณะของดิน ลักษณะทั่วไปของดิน บางแห่งจะเป็นดินร่วนปนทราย บางแห่งจะเป็นดินร่วนปนเหนียวการปลูกพืชและการทำการเกษตรมีน้ำไม่เพียงพอ เพราะในเขตพื้นที่เทศบาลตำบลดอนหัวฬ่อไม่มีที่กักเก็บน้ำหรือแม่น้ำไหลผ่าน

๒.๒ วิสัยทัศน์

“ดอนหัวฬ่อน่าอยู่ การศึกษาก้าวไกล สุขอนามัยดีเยี่ยม”

๒.๓ เป้าประสงค์ (Target)

๑. การคมนาคมมีความสะดวก ปลอดภัย และมีระบบสาธารณูปโภคครบถ้วน
๒. มีการจัดการสิ่งแวดล้อมที่ดี
๓. การบริหารจัดการที่ดีตามหลักธรรมาภิบาลเพื่อให้ประชาชนได้รับความพึงพอใจสูงสุด
๔. ส่งเสริมการมีส่วนร่วมของประชาชนในด้านต่างๆ
๕. ส่งเสริมและพัฒนาบุคลากรให้มีศักยภาพมากขึ้น
๖. ส่งเสริมให้ประชาชนมีคุณภาพชีวิตที่ดี มีระบบสวัสดิการที่มีความเหมาะสม
๗. พัฒนาด้านการศึกษาอย่างต่อเนื่อง ทั้งด้านเทคโนโลยีทางการศึกษา ด้านบุคลากรทางการศึกษา และด้านสถานศึกษา
๘. ส่งเสริมให้ประชาชนมีอาชีพและรายได้พอเพียง
๙. ส่งเสริมกิจกรรมทางศาสนาและอนุรักษ์วัฒนธรรม และประเพณีของท้องถิ่น
๑๐. มีการกำหนดมาตรการและสร้างความปลอดภัยในชีวิตและทรัพย์สินให้กับประชาชน
๑๑. การบริการสาธารณสุขในเขตเทศบาลมีความทันสมัยและมีความปลอดภัยได้มาตรฐานสากล
๑๒. ส่งเสริมให้ประชาชนมีสุขภาพอนามัยแข็งแรง สมบูรณ์ ทั้งร่างกายและจิตใจ

๒.๔ ตัวชี้วัด (KPI)

๑. พัฒนาเมืองให้สอดคล้องกับผังเมืองรวม และพัฒนาระบบการบริการขั้นพื้นฐานด้านสาธารณูปโภคและสาธารณูปการให้สมบูรณ์ มีคุณภาพและได้มาตรฐาน
๒. ส่งเสริมการอนุรักษ์ บำรุงรักษาทรัพยากรธรรมชาติและสิ่งแวดล้อม
๓. พัฒนาระบบบริหารจัดการของเทศบาลให้มีคุณภาพ มีประสิทธิภาพ โปร่งใส และเป็นธรรมภายใต้หลักธรรมาภิบาล เปิดโอกาสให้ประชาชนเข้ามามีส่วนร่วม เพื่อให้เกิดความโปร่งใสและพร้อมที่จะได้รับการตรวจสอบจากประชาชนและสังคมโดยรวม
๔. ส่งเสริมและสนับสนุนการมีส่วนร่วมของประชาชน
๕. พัฒนาคนให้มีคุณภาพทั้งทางด้านร่างกาย จิตใจ และสติปัญญา โดยมุ่งเน้นให้เกิดการพัฒนาทางด้านคุณธรรม จริยธรรมควบคู่ไปกับการพัฒนาความรู้ อันเป็นการเสริมสร้างความเข้มแข็งและความสงบสุขของชุมชน
๖. ดูแลและส่งเสริมให้ประชาชนมีคุณภาพชีวิตที่ดี รวมถึงการสงเคราะห์ผู้ด้อยโอกาสในสังคม การพัฒนาระบบสวัสดิการที่มีความเหมาะสม
๗. ส่งเสริมและพัฒนาด้านการศึกษาอย่างต่อเนื่อง
๘. พัฒนาและส่งเสริมการประกอบอาชีพของประชาชน ให้มีรายได้และความเป็นอยู่ที่ดีภายใต้ปรัชญาเศรษฐกิจพอเพียง
๙. ส่งเสริมกิจกรรมทางด้านศาสนา อนุรักษ์ สืบสานวัฒนธรรม และประเพณีท้องถิ่น

- ๑๐. เสริมสร้างความปลอดภัยในชีวิตและทรัพย์สินให้กับประชาชนในท้องถิ่น
- ๑๑. พัฒนามาตรฐานการบริการสาธารณสุขในเขตเทศบาลที่มีความทันสมัยและมีความปลอดภัยได้มาตรฐานสากล
- ๑๒. ส่งเสริมกิจกรรมนันทนาการและการกีฬาให้เยาวชน ประชาชน มีสุขภาพร่างกายที่แข็งแรง สมบูรณ์

๒.๕ ค่าเป้าหมาย (Goal)

๑. ยุทธศาสตร์การพัฒนาเมืองและสิ่งแวดล้อม

- ๑.๑ จำนวนไฟส่องสว่าง ที่ได้รับการติดตั้ง/ปรับปรุง
- ๑.๒ จำนวนท่อระบายน้ำ/รางระบายน้ำ/ชุดลอก ที่ได้รับการก่อสร้าง/ปรับปรุง
- ๑.๓ จำนวนจุดสัญญาณไฟกระพริบ/กระจกโค้ง ที่ได้รับการติดตั้ง/ปรับปรุง
- ๑.๔ จำนวนเส้นทางที่ขยายเขตไฟฟ้า
- ๑.๕ จำนวนถนน/ถนนพร้อมท่อระบายน้ำ ที่ทำการก่อสร้าง/ขยาย/ซ่อมแซม
- ๑.๖ จำนวนสถานที่สาธารณะ ที่ได้รับการปรับปรุง
- ๑.๗ จำนวนอาคารและสถานที่ ที่ก่อสร้าง/ต่อเติม/ปรับปรุง
- ๑.๘ จำนวนโครงการ/กิจกรรม ที่รณรงค์รักษาสิ่งแวดล้อม
- ๑.๙ จำนวนโครงการ/กิจกรรม ในการบริหารจัดการสิ่งแวดล้อมแบบบูรณาการ
- ๑.๑๐ จำนวนโครงการที่ส่งเสริมการท่องเที่ยว/แหล่งเรียนรู้

๒. ยุทธศาสตร์การพัฒนาการบริหารจัดการบ้านเมืองที่ดี

- ๒.๑ จำนวนโครงการ/กิจกรรม ที่ให้การสนับสนุนแก่หน่วยงานอื่นๆ
- ๒.๒ จำนวนโครงการ/กิจกรรม ที่พัฒนาศักยภาพของบุคลากร
- ๒.๓ จำนวนโครงการ/กิจกรรม ที่พัฒนาเทคโนโลยีสารสนเทศ
- ๒.๔ จำนวนโครงการ/กิจกรรม ที่ทำการประชาสัมพันธ์
- ๒.๕ จำนวนโครงการ/กิจกรรม ในการบริหารจัดการท้องถิ่น
- ๒.๖ จำนวนโครงการ/กิจกรรม ที่จัดทำเพื่ออำนวยความสะดวกแก่ประชาชน

๓. ยุทธศาสตร์การพัฒนาคุณภาพชีวิตคนและสังคมผู้สูงอายุและภูมิปัญญาและการเรียนรู้คู่

คุณธรรม

- ๓.๑ จำนวนโครงการ/กิจกรรม ที่ส่งเสริมและสนับสนุนการศึกษา ศาสนาและ

วัฒนธรรม

- ๓.๒ จำนวนโครงการ/กิจกรรม ที่ส่งเสริมและสนับสนุนการสวัสดิการสังคม

- ๓.๓ จำนวนโครงการ/กิจกรรม ที่ส่งเสริมสังคมและสถาบันครอบครัว

- ๓.๔ จำนวนโครงการ/กิจกรรม ที่สร้างความปลอดภัยในชีวิตและทรัพย์สินของ

ประชาชน

- ๓.๕ จำนวนโครงการ/กิจกรรม ที่ส่งเสริมอาชีพและพัฒนารายได้

๔. ยุทธศาสตร์การพัฒนาด้านสาธารณสุขและการกีฬา

- ๔.๑ จำนวนโครงการ/กิจกรรม ที่ป้องกัน แก้ไข และลดปัญหายาเสพติด

- ๔.๒ จำนวนโครงการ/กิจกรรม ที่ส่งเสริมสุขภาพพลานามัยของชุมชนและการกีฬา

- ๔.๓ จำนวนโครงการ/กิจกรรม ในการพัฒนามาตรฐานการบริการสาธารณสุข

- ๔.๔ จำนวนโครงการ/กิจกรรม ในการป้องกันและควบคุม

๒.๖ กลยุทธ์ (Strategies)

๑. ยุทธศาสตร์การพัฒนาเมืองและสิ่งแวดล้อม

กลยุทธ์ที่ ๑ การพัฒนาด้านโครงสร้างพื้นฐานและสาธารณูปโภค

กลยุทธ์ที่ ๒ การพัฒนาด้านการคมนาคมและการจราจร

กลยุทธ์ที่ ๓ การพัฒนาด้านการดูแลปรับปรุงและบำรุงรักษาสถานที่สาธารณะ

กลยุทธ์ที่ ๔ การพัฒนาด้านอาคารสถานที่

กลยุทธ์ที่ ๕ การพัฒนาด้านการอนุรักษ์ทรัพยากรธรรมชาติและสิ่งแวดล้อม

กลยุทธ์ที่ ๖ การพัฒนาด้านส่งเสริมการท่องเที่ยวและแหล่งเรียนรู้

๒. ยุทธศาสตร์การพัฒนาการบริหารจัดการบ้านเมืองที่ดี

กลยุทธ์ที่ ๑ การพัฒนาด้านการบริหารจัดการภายในและภายนอกสำนักงาน

กลยุทธ์ที่ ๒ การพัฒนาด้านการบริหารงานบุคคล

กลยุทธ์ที่ ๓ การพัฒนาด้านเทคโนโลยีสารสนเทศ และการประชาสัมพันธ์

กลยุทธ์ที่ ๔ การพัฒนาด้านการมีส่วนร่วมในการบริหารจัดการท้องถิ่น

กลยุทธ์ที่ ๕ การพัฒนาด้านการอำนวยความสะดวกให้แก่ประชาชน

๓. ยุทธศาสตร์การพัฒนาคุณภาพชีวิตคนและสังคมสู่สังคมแห่งภูมิปัญญาและการเรียนรู้คู่

คุณธรรม

กลยุทธ์ที่ ๑ การพัฒนาด้านการศึกษา ศาสนา และวัฒนธรรม

กลยุทธ์ที่ ๒ การพัฒนาด้านสวัสดิการสังคม

กลยุทธ์ที่ ๓ การพัฒนาด้านสังคมและส่งเสริมสถาบันครอบครัว

กลยุทธ์ที่ ๔ การพัฒนาด้านความปลอดภัยในชีวิตและทรัพย์สินของประชาชน

กลยุทธ์ที่ ๕ การพัฒนาด้านการส่งเสริมอาชีพ และพัฒนารายได้

๔. ยุทธศาสตร์การพัฒนาด้านสาธารณสุขและการกีฬา

กลยุทธ์ที่ ๑ การพัฒนาด้านการป้องกัน แก้ไข และลดปัญหาสุขภาพ

กลยุทธ์ที่ ๒ การพัฒนาด้านการส่งเสริมสุขภาพพลานามัยของชุมชนและการกีฬา

กลยุทธ์ที่ ๓ การพัฒนาด้านการพัฒนามาตรฐานการบริการสาธารณสุข

กลยุทธ์ที่ ๔ การพัฒนาด้านการป้องกันและควบคุมโรค

๒.๗ ยุทธศาสตร์การพัฒนา

๑. ยุทธศาสตร์การพัฒนาเมืองและสิ่งแวดล้อม

๒. ยุทธศาสตร์การพัฒนาการบริหารจัดการบ้านเมืองที่ดี

๓. ยุทธศาสตร์การพัฒนาคุณภาพชีวิตคนและสังคมสู่สังคมแห่งภูมิปัญญาและการเรียนรู้คู่

คุณธรรม

๔. ยุทธศาสตร์การพัฒนาด้านสาธารณสุขและการกีฬา

๒.๘ จุดยืนทางยุทธศาสตร์

เทศบาลตำบลดอนหัวฬ่อได้จัดทำแผนพัฒนาท้องถิ่น (พ.ศ. ๒๕๖๑ - ๒๕๖๕) โดยอาศัย กระบวนการมีส่วนร่วมของประชาชนทุกภาคส่วนในการกำหนดทิศทางการพัฒนาในอนาคตของเทศบาล ให้มุ่งสู่การบริหารจัดการหรือให้บริการสาธารณะเพื่อแก้ไขปัญหาและตอบสนองความต้องการของประชาชน โดยสอดคล้องกับการพัฒนาประเทศตามแผนยุทธศาสตร์ชาติ แผนพัฒนาเศรษฐกิจและสังคมแห่งชาติ แผนพัฒนาภาคกลาง แผนพัฒนากลุ่มจังหวัดภาคตะวันออกเฉียงเหนือ และยุทธศาสตร์การพัฒนาขอ

องค์กรปกครองส่วนท้องถิ่นในเขตจังหวัดชลบุรี เทศบาลตำบลดอนหัวฬ่อจึงมีจุดยืนทางยุทธศาสตร์ คือ ท้องถิ่นที่น่าอยู่ โดยเน้นการมีส่วนร่วมของประชาชนในการร่วมคิด ร่วมทำ ร่วมตัดสินใจ ร่วมตรวจสอบร่วมกับ ประโยชน์ ในการดำเนินโครงการ/กิจกรรมต่างๆ เพื่อให้บรรลุวัตถุประสงค์และเป้าหมายที่วางไว้อย่างมี ประสิทธิภาพและเกิดประโยชน์สูงสุดต่อประชาชนในท้องถิ่น มุ่งสู่เป้าหมายการพัฒนาอย่างยั่งยืน

๒.๙ โครงสร้างหน่วยงาน



รูปที่ ๑ โครงสร้างเทศบาลตำบลดอนหัวฬ่อ

บทที่ ๓

แนวทางการบริหารความเสี่ยง

๓.๑ แนวทางการดำเนินงานและกลไกการบริหารจัดการความเสี่ยง

๑.๑ แนวทางดำเนินงาน การบริหารจัดการความเสี่ยงของเทศบาลตำบลดอนหัวฬ่อ แบ่งออกเป็น ๒ ระยะ ดังนี้

ระยะที่ ๑ การเริ่มต้นและการพัฒนา

(๑) กำหนดนโยบายหรือแนวทางในการบริหารจัดการความเสี่ยงของเทศบาลตำบลดอนหัวฬ่อ

(๒) ระบุปัจจัยความเสี่ยง และประเมินโอกาส ผลกระทบจากปัจจัยเสี่ยง

(๓) วิเคราะห์และจัดลำดับความสำคัญของปัจจัยเสี่ยงจากการดำเนินงาน

(๔) จัดทำแผนบริหารจัดการความเสี่ยงของปัจจัยเสี่ยงที่อยู่ในระดับสูง (High) และสูงมาก (Extreme) รวมทั้งปัจจัยเสี่ยงที่อยู่ในระดับปานกลาง (Medium) ที่มีนัยสำคัญ

(๕) สื่อสารทำความเข้าใจเกี่ยวกับแผนบริหารจัดการความเสี่ยงให้ผู้ปฏิบัติงานของเทศบาลตำบลดอนหัวฬ่อรับทราบ และสามารถนำไปปฏิบัติได้

(๖) รายงานความก้าวหน้าของการดำเนินงานตามแผนบริหารจัดการความเสี่ยง

(๗) รายงานสรุปผลการประเมินความสำเร็จของการดำเนินการตามแผนบริหารจัดการความเสี่ยง

ระยะที่ ๒ การพัฒนาสู่ความยั่งยืน

(๑) ทบทวนแผนบริหารความเสี่ยงในปีที่ผ่านมา

(๒) พัฒนาระบบการบริหารความเสี่ยงสำหรับความเสี่ยงแต่ละประเภท

(๓) ผลักดันให้มีการบริหารจัดการความเสี่ยงทั่วทั้งเทศบาลตำบลดอนหัวฬ่อ

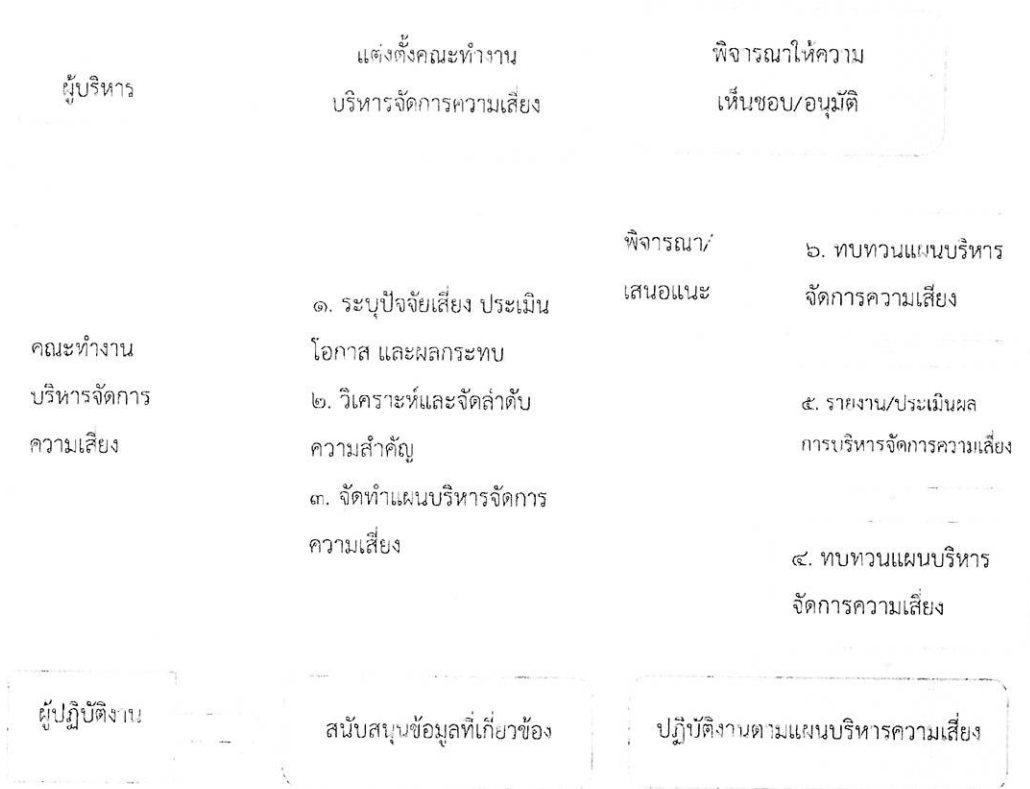
(๔) พัฒนาขีดความสามารถบุคลากรในการดำเนินการตามแผนบริหารจัดการความเสี่ยง

๑.๒ แนวทางดำเนินงาน กลไกการบริหารจัดการความเสี่ยง ประกอบด้วย

(๑) ผู้บริหาร มีหน้าที่แต่งตั้งคณะทำงานบริหารจัดการความเสี่ยง ส่งเสริมให้มีการบริหารจัดการความเสี่ยงอย่างมีประสิทธิภาพและเหมาะสม รวมทั้งพิจารณาให้ความเห็นชอบหรืออนุมัติแผนบริหารจัดการความเสี่ยง เพื่อนำไปปฏิบัติต่อไป

(๒) คณะทำงานบริหารจัดการความเสี่ยง มีหน้าที่ดำเนินการให้มีระบบการบริหารจัดการความเสี่ยง จัดทำแผนบริหารจัดการความเสี่ยง รายงานและประเมินผลการดำเนินงานตามแผนบริหารจัดการความเสี่ยง รวมทั้งทบทวนแผนบริหารจัดการความเสี่ยง เพื่อปรับปรุงการดำเนินงานต่อไปในอนาคต

(๓) ผู้ปฏิบัติงาน หรือเจ้าหน้าที่ สำนัก/กอง ของเทศบาลตำบลดอนหัวฬ่อมีหน้าที่สนับสนุนข้อมูลที่เกี่ยวข้องให้กับคณะทำงานบริหารจัดการความเสี่ยง และให้ความร่วมมือในการปฏิบัติงานตามแผนบริหารจัดการความเสี่ยง



รูปที่ ๒ กลไกการบริหารจัดการความเสี่ยง

๓.๒ คณะทำงานบริหารจัดการความเสี่ยง

ตามคำสั่งเทศบาลตำบลดอนหัวฬ่อ ที่ ๓๒๕/๒๕๖๓ เรื่อง แต่งตั้งคณะกรรมการบริหาร
จัดการความเสี่ยงของเทศบาลตำบลดอนหัวฬ่อ ลงวันที่ ๒๘ สิงหาคม ๒๕๖๓ ประกอบด้วย

- | | |
|--|--------------------------|
| ๑. ปลัดเทศบาล | ประธานกรรมการ |
| ๒. รองปลัดเทศบาล | กรรมการ |
| ๓. หัวหน้าสำนักปลัดเทศบาล | กรรมการ |
| ๔. ผู้อำนวยการกองช่าง | กรรมการ |
| ๕. ผู้อำนวยการกองสาธารณสุข | กรรมการ |
| ๖. ผู้อำนวยการกองคลัง | กรรมการ |
| ๗. ผู้อำนวยการกองการศึกษา | กรรมการ |
| ๘. ผู้อำนวยการกองสวัสดิการสังคม | กรรมการ |
| ๙. นิติกรชำนาญการ | กรรมการ |
| ๑๐. นักวิชาการตรวจสอบภายในปฏิบัติการ | กรรมการ/เลขานุการ |
| ๑๑. นักวิเคราะห์นโยบายและแผนปฏิบัติการ | กรรมการ/ผู้ช่วยเลขานุการ |

ให้คณะกรรมการบริหารจัดการความเสี่ยงของเทศบาลตำบลอนหัวฬ่อ มีหน้าที่ตามหลักเกณฑ์กระทรวงการคลังว่าด้วยมาตรฐานและหลักเกณฑ์ปฏิบัติการบริหารความเสี่ยงสำหรับหน่วยงานของรัฐ พ.ศ. ๒๕๖๒ ดังนี้ ดังนี้

๑. จัดทำแผนบริหารจัดการความเสี่ยง
๒. ติดตามประเมินผลการบริหารจัดการความเสี่ยง
๓. จัดทำรายงานผลตามแผนการบริหารจัดการความเสี่ยง
๔. พิจารณาทบทวนแผนการบริหารจัดการความเสี่ยง

บทที่ ๔

กระบวนการบริหารจัดการความเสี่ยง

กระบวนการบริหารจัดการความเสี่ยง เป็นกระบวนการที่ใช้ในการระบุ วิเคราะห์ ประเมิน และจัดลำดับความเสี่ยงที่มีผลกระทบต่อการบรรลุวัตถุประสงค์ในการดำเนินงานของเทศบาลตำบลดอนหัวฬ่อ รวมทั้งจัดทำแผนบริหารจัดการความเสี่ยง โดยกำหนดแนวทางการควบคุมเพื่อป้องกันหรือลดความเสี่ยงให้อยู่ในระดับที่ยอมรับได้ ซึ่งเทศบาลตำบลดอนหัวฬ่อ มีขั้นตอนหรือกระบวนการบริหารจัดการความเสี่ยง ๖ ขั้นตอนหลัก ดังนี้

๑. ระบุความเสี่ยง เป็นการระบุเหตุการณ์ใดๆ ทั้งที่มีผลดีและผลเสียต่อการบรรลุวัตถุประสงค์ โดยต้องระบุได้ด้วยว่าเหตุการณ์นั้นจะเกิดที่ไหน เมื่อใด และเกิดขึ้นอย่างไร

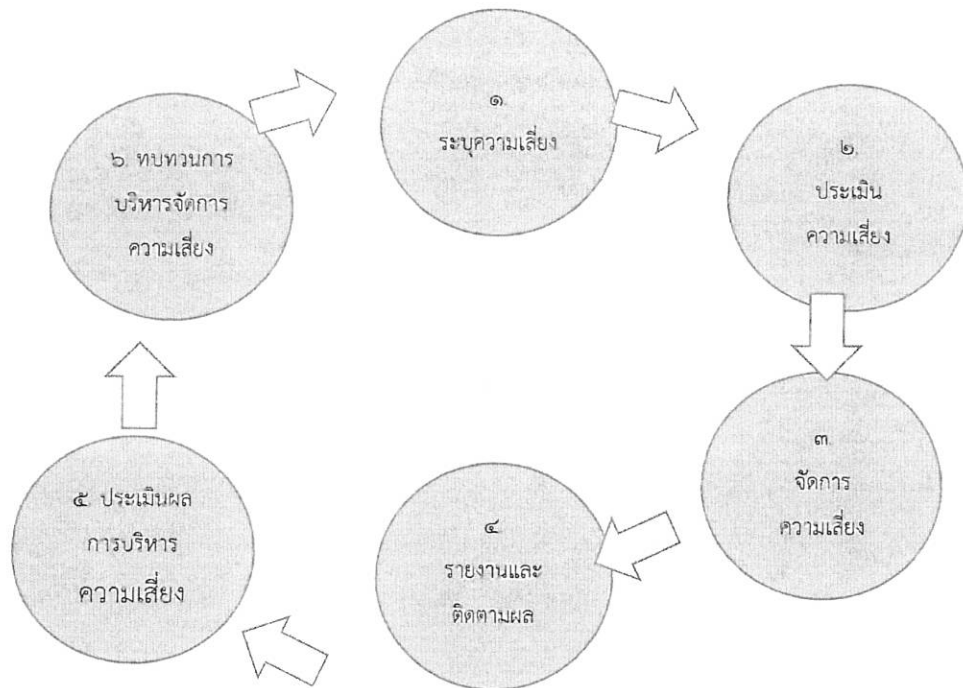
๒. ประเมินความเสี่ยง เป็นการวิเคราะห์ความเสี่ยงและจัดลำดับความเสี่ยง โดยพิจารณาจากการประเมินโอกาสที่จะเกิดความเสี่ยง และความรุนแรงของผลกระทบจากเหตุการณ์ความเสี่ยง โดยอาศัยเกณฑ์มาตรฐานที่ได้กำหนดไว้ ทำให้การตัดสินใจจัดการกับความเสี่ยงเป็นไปอย่างเหมาะสม

๓. จัดการความเสี่ยง เป็นการกำหนดมาตรการ หรือแผนปฏิบัติการในการจัดการ และควบคุมความเสี่ยงที่สูง (High) และสูงมาก (Extreme) นั้นให้ลดลง ให้อยู่ในระดับที่ยอมรับได้ สามารถปฏิบัติได้จริง และควรต้องพิจารณาถึงความคุ้มค่าในด้านค่าใช้จ่ายและต้นทุนที่ต้องใช้ลงทุนในการกำหนดมาตรการ หรือแผนปฏิบัติการนั้นกับประโยชน์ที่จะได้รับด้วย

๔. รายงานและติดตามผล เป็นการรายงานและติดตามผลการดำเนินงานตามแผนบริหารจัดการความเสี่ยงที่ได้ดำเนินการทั้งหมดตามลำดับให้ฝ่ายบริหารรับทราบและให้ความเห็นชอบดำเนินการตามแผนบริหารจัดการความเสี่ยง

๕. ประเมินผลการบริหารจัดการความเสี่ยง เป็นการประเมินการบริหารจัดการความเสี่ยง ประจำปี เพื่อให้มั่นใจว่าเทศบาลตำบลดอนหัวฬ่อมีการบริหารจัดการความเสี่ยงเป็นไปอย่างเหมาะสม เพียงพอ ถูกต้อง และมีประสิทธิผล มาตรการหรือกลไกการควบคุมความเสี่ยง (Control Activity) ที่ดำเนินการสามารถลดและควบคุมความเสี่ยงที่เกิดขึ้นจริงและอยู่ในระดับที่ยอมรับได้ หรือต้องจัดทำมาตรการหรือตัวควบคุมอื่นเพิ่มเติม เพื่อให้ความเสี่ยงที่ยังเหลืออยู่หลังการจัดการ (Residual Risk) อยู่ในระดับที่ยอมรับได้ และให้เทศบาลตำบลดอนหัวฬ่อ มีการบริหารความเสี่ยงอย่างต่อเนื่อง

๖. ทบทวนการบริหารจัดการความเสี่ยง เป็นการทบทวนประสิทธิภาพของแนวการบริหารความเสี่ยงในทุกขั้นตอน เพื่อพัฒนาระบบให้ดียิ่งขึ้น



รูปที่ ๓ กระบวนการบริหารความเสี่ยง

๔.๑ การระบุความเสี่ยง

เป็นกระบวนการที่ผู้บริหารและผู้ปฏิบัติร่วมกันระบุความเสี่ยงและปัจจัยเสี่ยง โดยต้องคำนึงถึงความเสี่ยงที่มีสาเหตุมาจากปัจจัยทั้งภายในและภายนอก ปัจจัยเหล่านี้มีผลกระทบต่อวัตถุประสงค์และเป้าหมายของเทศบาลตำบลดอนหัวฬ่อ หรือผลการปฏิบัติงานทั้งในระดับองค์กรและระดับหน่วยงานย่อย ในการระบุปัจจัยความเสี่ยงจะต้องพิจารณาว่ามีเหตุการณ์ใดหรือกิจกรรมใดของกระบวนการปฏิบัติงานที่อาจเกิดความผิดพลาดความเสียหายและไม่บรรลุวัตถุประสงค์ที่กำหนด รวมทั้งมีทรัพย์สินใดที่จำเป็นต้องได้รับการดูแลป้องกันรักษา ดังนั้น จึงจำเป็นต้องเข้าใจในความหมายของ “ความเสี่ยง” (Risk) “ปัจจัยความเสี่ยง” (Risk Factor) และ “ประเภทความเสี่ยง” ก่อนที่จะดำเนินการระบุความเสี่ยงได้อย่างเหมาะสม

๔.๑.๑ ความเสี่ยง (Risk)

หมายถึง เหตุการณ์หรือการกระทำใดๆ ที่อาจเกิดขึ้นภายใต้สถานการณ์ที่ไม่แน่นอนและจะส่งผลกระทบต่อหรือสร้างความเสียหาย (ทั้งที่เป็นตัวเงินและไม่เป็นตัวเงิน) หรือก่อให้เกิดความล้มเหลว หรือลดโอกาส ที่จะบรรลุเป้าหมายตามภารกิจหลักของเทศบาลตำบลดอนหัวฬ่อ และเป้าหมายตามแผนปฏิบัติงาน

๔.๑.๒ ปัจจัยเสี่ยง (Risk Factor)

หมายถึง ต้นเหตุ หรือสาเหตุที่มาของความเสี่ยง ที่จะทำให้ไม่บรรลุวัตถุประสงค์ที่กำหนดไว้ โดยต้องระบุได้ด้วยว่าเหตุการณ์นั้นจะเกิดที่ไหน เมื่อใด และเกิดขึ้นได้อย่างไร และทำไมทั้งนี้สาเหตุของความเสี่ยงที่ระบุควรเป็นสาเหตุที่แท้จริง เพื่อจะได้วิเคราะห์และกำหนดมาตรการลดความเสี่ยงในภายหลังได้อย่างถูกต้อง โดยปัจจัยเสี่ยงแบ่งได้ ๒ ด้าน ดังนี้

(๑) ปัจจัยความเสี่ยงภายนอก คือ ความเสี่ยงที่ไม่สามารถควบคุมการเกิดได้โดยเทศบาล ตำบลดอนหัวฬ่อ อาทิ เศรษฐกิจ สังคม การเมือง กฎหมาย เทคโนโลยี ภัยธรรมชาติ สิ่งแวดล้อม ฯลฯ

(๒) ปัจจัยความเสี่ยงภายใน คือ ความเสี่ยงที่สามารถควบคุมได้โดยองค์กร อาทิ ภาวะเทียบ ข้อบังคับภายในองค์กร วัฒนธรรมองค์กร นโยบายการบริหารและการจัดการ ความรู้/ความสามารถของ บุคลากร กระบวนการทำงาน ข้อมูล/ระบบสารสนเทศ เครื่องมือ/อุปกรณ์ ฯลฯ

๔.๑.๓ ประเภทความเสี่ยง

แบ่งเป็น ๔ ประเภท ได้แก่

(๑) ความเสี่ยงเชิงยุทธศาสตร์ (Strategic Risk) หมายถึง ความเสี่ยงที่เกี่ยวข้องกับกลยุทธ์ เป้าหมาย พันธกิจ ในภาพรวมขององค์กร ที่อาจก่อให้เกิดการเปลี่ยนแปลงหรือการไม่บรรลุผลตามเป้าหมายในแต่ละประเด็นยุทธศาสตร์ของเทศบาลตำบลดอนหัวฬ่อ

(๒) ความเสี่ยงด้านการปฏิบัติงาน (Operational Risk) หมายถึง ความเสี่ยงที่เกี่ยวข้องกับประเด็นปัญหาการปฏิบัติงานประจำวัน หรือการดำเนินงานปกติที่องค์กรต้องเผชิญเพื่อให้บรรลุวัตถุประสงค์เชิงกลยุทธ์ ความเสี่ยงด้านนี้ อาทิ การปฏิบัติงานไม่เป็นไปตามแผนปฏิบัติงานโดยไม่มีผังการปฏิบัติงานที่ชัดเจน หรือไม่มีการมอบหมายอำนาจหน้าที่ความรับผิดชอบ บุคลากรขาดแรงจูงใจในการปฏิบัติงาน

(๓) ความเสี่ยงด้านการเงิน (Financial Risk) หมายถึง ความเสี่ยงที่เกี่ยวข้องกับการบริหารและควบคุมทางการเงินและการงบประมาณของเทศบาลตำบลดอนหัวฬ่อ ให้เป็นไปอย่างมีประสิทธิภาพ ผลกระทบการเงินที่เกิดจากปัจจัยภายนอก อาทิ ข้อบังคับเกี่ยวกับรายงานทางการเงินของหน่วยงานที่เกี่ยวข้อง ได้แก่ กระทรวงการคลัง กรมบัญชีกลาง กรมส่งเสริมการปกครองท้องถิ่น สำนักงานการตรวจเงินแผ่นดิน สำนักงบประมาณ เป็นต้น

(๔) ความเสี่ยงด้านการปฏิบัติตามกฎหมาย ระเบียบ ข้อบังคับ (Compliance Risk) หมายถึง ความเสี่ยงที่เกี่ยวข้องกับประเด็นข้อกฎหมาย ระเบียบ การปกป้องคุ้มครองผู้รับบริการ ประชาชน หรือผู้มีส่วนได้เสียการป้องกันข้อมูลรวมถึงประเด็นทางด้านกฎหมายอื่นๆ

การระบุความเสี่ยงควรเริ่มด้วยการแจกแจงกระบวนการปฏิบัติงานที่จะทำให้บรรลุวัตถุประสงค์ที่กำหนดไว้แล้วจึงระบุปัจจัยเสี่ยงที่มีผลกระทบต่อกระบวนการปฏิบัติงานนั้นๆ ทำให้เกิดความผิดพลาด ความเสียหาย และเสียโอกาสปัจจัยเสี่ยงนั้นจะเป็นต้นเหตุที่แท้จริงเพื่อที่จะสามารถนำไปใช้ประโยชน์ในการหามาตรการลดความเสี่ยงในภายหลังได้ ทั้งนี้การระบุความเสี่ยง สามารถดำเนินการได้หลายวิธี อาทิ จากการวิเคราะห์กระบวนการทำงาน การวิเคราะห์ทบทวนผลการปฏิบัติงานที่ผ่านมา ประชุมเชิงปฏิบัติการ การระดมสมอง การเปรียบเทียบกับองค์กรอื่นๆ การสัมภาษณ์ แบบสอบถาม

๔.๒ การประเมินความเสี่ยง

การประเมินความเสี่ยงเป็นกระบวนการที่ประกอบด้วย การวิเคราะห์ การประเมิน และการจัดระดับความเสี่ยง ที่มีผลกระทบต่อการบรรลุวัตถุประสงค์ของกระบวนการทำงานของเทศบาลตำบลดอนหัวฬ่อ

๔.๒.๑ การกำหนดเกณฑ์การประเมินมาตรฐาน

เป็นการกำหนดเกณฑ์ที่จะใช้ในการประเมินความเสี่ยง ได้แก่ ระดับโอกาสที่จะเกิดความเสี่ยง (Likelihood) ระดับความรุนแรงของผลกระทบ (Impact) และระดับของความเสี่ยง (Degree of Risk) โดยคณะทำงานบริหารความเสี่ยงได้กำหนดหลักเกณฑ์ในการให้คะแนนระดับโอกาสที่จะเกิดความเสี่ยง

(Likelihood) และระดับความรุนแรงของผลกระทบ (Impact) ไว้ ๕ ระดับ คือ น้อยมาก น้อย ปานกลาง สูง และสูงมาก ดังนี้

หลักเกณฑ์การให้คะแนนโอกาสจะเกิดความเสี่ยงและความรุนแรงของผลกระทบ

๑. โอกาสที่จะเกิด (Likelihood : L) หมายถึง ความถี่หรือโอกาสที่จะเกิดเหตุการณ์ ความเสี่ยง ซึ่งจำแนกเป็น ๕ ระดับ คือ

ระดับ	โอกาสที่จะเกิด	คำอธิบาย
๕	สูงมาก	๑ เดือนต่อครั้ง / เกิดขึ้นเป็นประจำ
๔	สูง	๑-๖ เดือนต่อครั้ง / เกิดขึ้นค่อนข้างบ่อย
๓	ปานกลาง	๑ ปีต่อครั้ง / เกิดขึ้นเป็นบางครั้ง
๒	น้อย	๒-๓ ปีต่อครั้ง / เกิดขึ้นนานๆ ครั้ง
๑	น้อยมาก	๕ ปีต่อครั้ง / เกิดขึ้นได้ในกรณียกเว้น

๒. ผลกระทบ (Impact : I) หมายถึง ความถี่หรือโอกาสที่จะเกิดเหตุการณ์ความเสี่ยง ซึ่งจำแนกเป็น ๕ ระดับ คือ

ระดับ	ผลกระทบ	คำอธิบาย
๕	รุนแรงที่สุด	เกิดความเสียหาย ร้อยละ ๒๕ ของงบประมาณการดำเนินงานใน แผนงาน-โครงการ-กิจกรรม/กระทบต่อ ชื่อเสียง ทรัพย์สินอย่างมหันต์ /การบาดเจ็บถึงชีวิต
๔	รุนแรงมาก	เกิดความเสียหาย ร้อยละ ๒๐ ของงบประมาณการดำเนินงานใน แผนงาน-โครงการ-กิจกรรม/กระทบต่อ ชื่อเสียง ทรัพย์สินอย่างมาก/ บาดเจ็บสาหัสถึงขั้นทุพพลภาพไม่สามารถทำงานได้
๓	ปานกลาง	เกิดความเสียหาย ร้อยละ ๑๕ ของงบประมาณการดำเนินงานใน แผนงาน-โครงการ-กิจกรรม/กระทบต่อ ชื่อเสียง ทรัพย์สินปานกลาง/ บาดเจ็บสาหัสถึงขั้นหยุดงาน
๒	น้อย	เกิดความเสียหาย ร้อยละ ๑๐ ของงบประมาณการดำเนินงานใน แผนงาน-โครงการ-กิจกรรม/กระทบต่อ ชื่อเสียง ทรัพย์สินพอสมควร ได้รับบาดเจ็บอย่างรุนแรง
๑	น้อยมาก	เกิดความเสียหาย ร้อยละ ๕ ของงบประมาณการดำเนินงานใน แผนงาน-โครงการ-กิจกรรม/กระทบต่อ ชื่อเสียง ทรัพย์สินพอสมควร ได้รับบาดเจ็บแต่ไม่รุนแรง

๓. ระดับของความเสี่ยง (Degree of Risk : D) หมายถึง สถานะของความเสี่ยงที่ได้จากการประเมินโอกาสและผลกระทบของแต่ละปัจจัยเสี่ยง มีค่าเป็นเชิงปริมาณ ซึ่งคำนวณได้จากสูตร ดังนี้

$$\text{ระดับของความเสี่ยง (D)} = \text{ระดับโอกาสที่จะเกิด (L)} \times \text{ผลกระทบของความเสี่ยง (I)}$$

๔.๒.๒ การประเมินโอกาสและผลกระทบของความเสี่ยง

เป็นการนำความเสี่ยงและปัจจัยความเสี่ยงแต่ละปัจจัยที่ระบุไว้มาประเมินโอกาสที่จะเกิด ความเสี่ยง (Likelihood) และประเมินระดับความรุนแรงของผลกระทบหรือมูลค่าความเสียหาย (Impact)

จากความเสี่ยง เพื่อให้เห็นถึงระดับของความเสี่ยงที่แตกต่างกัน ทำให้สามารถกำหนดการควบคุมความเสี่ยงได้อย่างเหมาะสม ซึ่งจะช่วยให้สามารถวางแผนและจัดสรรทรัพยากรได้อย่างถูกต้องภายใต้งบประมาณ กำลังคน หรือเวลาที่มีจำกัด โดยอาศัยเกณฑ์มาตรฐานที่กำหนด

(๑) พิจารณาโอกาส ความถี่ ในการเกิดเหตุการณ์ต่างๆ (Likelihood) ว่ามีโอกาส ความถี่ที่จะเกิดขึ้นมากน้อยเพียงใด ตามเกณฑ์มาตรฐานที่กำหนด

(๒) พิจารณาความรุนแรงของผลกระทบของความเสี่ยง (Impact) ที่มีผลต่อหน่วยงานว่ามีระดับความรุนแรง หรือมีความเสียหายเพียงใด ตามเกณฑ์มาตรฐานที่กำหนด

๔.๒.๓ การวิเคราะห์ความเสี่ยง

เทศบาลตำบลคอนหัวฟ่อ ได้พิจารณาโอกาสที่จะเกิดความเสี่ยง (Likelihood) และระดับความรุนแรงของผลกระทบหรือมูลค่าความเสียหาย (Impact) ของแต่ละปัจจัยแล้วนำผลที่ได้มาพิจารณาความสัมพันธ์ระหว่างโอกาสที่จะเกิดความเสี่ยงและผลกระทบว่าจะเกิดความเสี่ยงในระดับใด (ระดับของความเสี่ยง (D) = ระดับโอกาสที่จะเกิดความเสี่ยง (L) x ผลกระทบของความเสี่ยง (I)) ซึ่งจัดแบ่งออกเป็น ๔ ระดับ ดังนี้

ระดับความเสี่ยง	คะแนนระดับความเสี่ยง	มาตรการกำหนด	การแสดงสัญลักษณ์
ต่ำ (Low)	๑ - ๓ คะแนน	ยอมรับความเสี่ยงได้ โดยไม่ต้องมีมาตรการควบคุมความเสี่ยง	สีเขียว
ปานกลาง (Medium)	๔ - ๘ คะแนน	ยอมรับความเสี่ยงได้ แต่มีมาตรการควบคุมความเสี่ยง เพื่อป้องกันมิให้เกิดความเสี่ยงเพิ่ม	สีเหลือง
สูง (High)	๙ - ๑๔ คะแนน	ไม่สามารถยอมรับความเสี่ยงได้ ต้องมีมาตรการควบคุมความเสี่ยง เพื่อให้อยู่ในระดับที่ยอมรับได้	สีส้ม
สูงมาก (Extreme)	๑๕ - ๒๕ คะแนน	ไม่สามารถยอมรับความเสี่ยงได้ จำเป็นต้องเร่งจัดการความเสี่ยงให้อยู่ในระดับที่ยอมรับได้ทันที	สีแดง

รูปที่ ๔ ตารางระดับความเสี่ยง (Degree of Risk)

แผนภูมิความเสี่ยง (Risk Profile)							
ประเมินความเสี่ยง (Risk Assessment)			โอกาสที่จะเกิดความเสี่ยง (Likelihood)				
			น้อยมาก	น้อย	ปานกลาง	สูง	สูงมาก
			๑	๒	๓	๔	๕
ผลกระทบของ ความเสี่ยง (Impact)	รุนแรงที่สุด	๕	๕	๑๐	๑๕	๒๐	๒๕
	รุนแรงมาก	๔	๔	๘	๑๒	๑๖	๒๐
	ปานกลาง	๓	๓	๖	๙	๑๒	๑๕
	น้อย	๒	๒	๔	๖	๘	๑๐
	น้อยมาก	๑	๑	๒	๓	๔	๕
			ระดับความเสี่ยง				

รูปที่ ๕ แผนภูมิความเสี่ยง (Risk Profile)

การควบคุม (Control) หมายถึง นโยบาย แนวทาง หรือขั้นตอนปฏิบัติต่างๆ ซึ่งกระทำเพื่อลดความเสี่ยง และทำให้การดำเนินงานบรรลุวัตถุประสงค์ แบ่งได้ ๔ ประเภท มีดังนี้

๑. การควบคุมเพื่อการป้องกัน (Preventive Control) เป็นวิธีการควบคุมที่กำหนดขึ้นเพื่อป้องกันไม่ให้เกิดความเสี่ยง และข้อผิดพลาดตั้งแต่แรก เช่น การอนุมัติ การจัดโครงสร้างองค์กร การแบ่งแยกหน้าที่ การควบคุมการเข้าถึงเอกสาร ข้อมูล ทรัพย์สิน เป็นต้น

๒. การควบคุมเพื่อให้ตรวจพบ (Detective Control) เป็นวิธีการควบคุมที่กำหนดขึ้นเพื่อค้นพบข้อผิดพลาดที่เกิดขึ้นแล้ว เช่น การสอบทาน การวิเคราะห์ การยืนยันยอดการตรวจนับ การรายงานข้อบกพร่อง เป็นต้น

๓. การควบคุมโดยการชี้แนะ (Directive Control) เป็นวิธีการควบคุมที่ส่งเสริมหรือกระตุ้นให้เกิดความสำเร็จตามวัตถุประสงค์ที่ต้องการ เช่น คำตอบแทนผู้ปฏิบัติราชการอันเป็นประโยชน์ แก่องค์กรปกครองส่วนท้องถิ่น การมอบประกาศเกียรติคุณแก่ผู้มีผลงานดีเด่น เป็นต้น

๔. การควบคุมเพื่อแก้ไข (Corrective Control) เป็นวิธีการควบคุมที่กำหนดขึ้นเพื่อแก้ไขข้อผิดพลาดที่เกิดขึ้นให้ถูกต้อง หรือเพื่อหาวิธีการแก้ไขไม่ให้เกิดข้อผิดพลาดซ้ำอีกในอนาคต

๔.๓ การจัดการความเสี่ยง

แนวทางการบริหารจัดการความเสี่ยงมีหลายวิธี และสามารถปรับเปลี่ยนให้เหมาะสมกับสถานการณ์ขึ้นขึ้นอยู่กับดุลยพินิจของคณะกรรมการบริหารจัดการความเสี่ยงของเทศบาลตำบลดอนหัวฬ่อ แต่อย่างไรก็ตามแนวทางการบริหารจัดการความเสี่ยง นั้น ต้องค้ำค้ำกับการลดระดับผลกระทบของความเสี่ยงทางเลือกหรือยุทธศาสตร์ในการจัดการความเสี่ยง โดยเทศบาลตำบลดอนหัวฬ่อ มีวิธีการบริหาร/จัดการความเสี่ยง ๔ แนวคิดหลัก (๔T's) ซึ่งมีรายละเอียดดังต่อไปนี้

วิธีการบริหาร/จัดการความเสี่ยง	ศัพท์ที่นิยมใช้ทั่วไป (กรมบัญชีกลาง)	แนวคิด ๔T's
๑. การยอมรับความเสี่ยง หมายถึง การตกลงกันที่จะยอมรับ เนื่องจากไม่คุ้มค่าในการจัดการหรือป้องกัน แต่การเลือกบริหารจัดการความเสี่ยงด้วยวิธีนี้ต้องมีการติดตามเฝ้าระวังอย่างสม่ำเสมอ	Risk Acceptance (Accept)	Tolerate

วิธีการบริหาร/จัดการความเสี่ยง	ศัพท์ที่นิยมใช้ทั่วไป (กรมบัญชีกลาง)	แนวคิด &T's
๒. การลด/การควบคุมความเสี่ยง หมายถึง การปรับปรุงระบบการทำงาน หรือออกแบบวิธีการทำงานใหม่ เพื่อลดโอกาสที่จะเกิดความเสียหาย หรือลดผลกระทบที่อาจจะเกิดขึ้นจากรisk ให้อยู่ในระดับที่ยอมรับได้ เช่น การส่งเจ้าหน้าที่เข้ารับการฝึกอบรมในหลักสูตรที่เกี่ยวข้อง , จัดทำคู่มือการปฏิบัติงาน ฯลฯ	Risk Reduction (Control)	Treat
๓. กระจายความเสี่ยง หรือโอนความเสี่ยง หมายถึง กระจายหรือโอนความเสี่ยงให้หน่วยงานอื่นช่วยแบ่งความรับผิดชอบไป เช่น การทำประกันภัยรณ ส่วนกลางภาคสมัครใจ , การจ้างที่ปรึกษามาดำเนินการแทน ฯลฯ	Risk Sharing (Transfer)	Transfer
๔. การหลีกเลี่ยงความเสี่ยง หมายถึง การจัดการกับความเสี่ยงที่อยู่ในระดับสูงมาก และไม่อาจยอมรับได้ จึงตัดสินใจยกเลิกโครงการ / กิจกรรมที่ก่อให้เกิดความเสี่ยงนั้นไป	Risk Avoidance (avoid)	Terminate

๔.๔ การรายงานและติดตามผล

หลังจากจัดทำแผนบริหารความเสี่ยงและมีการดำเนินงานตามแผนแล้ว จะต้องมีการรายงานและติดตามผลเป็นระยะ เพื่อให้เกิดความมั่นใจว่าได้มีการดำเนินงานไปอย่างถูกต้องและเหมาะสม โดยมีเป้าหมายในการติดตามผล คือ เป็นการประเมินคุณภาพและความเหมาะสมของวิธีการจัดการความเสี่ยงรวมทั้งติดตามผลการจัดการความเสี่ยงที่ได้มีการดำเนินการไปแล้วว่าบรรลุผลตามวัตถุประสงค์ของการบริหารความเสี่ยงหรือไม่ โดยหน่วยงานต้องสอบถามดูว่า วิธีการบริหารจัดการความเสี่ยงใดมีประสิทธิภาพดีก็ให้ดำเนินการต่อไป หรือมีวิธีการบริหารจัดการความเสี่ยงใดควรปรับเปลี่ยน และนำผลการติดตามไปรายงานให้ฝ่ายบริหารทราบตามแบบรายงานที่ได้กล่าวไว้ข้างต้น ทั้งนี้กระบวนการสอบถามอาจกำหนดข้อมูลที่ต้องติดตาม หรืออาจ Check List การติดตาม พร้อมทั้งกำหนดความถี่ในการติดตามผล โดยสามารถติดตามผลได้ใน ๒ ลักษณะ คือ

(๑) การติดตามผลเป็นรายครั้ง (Separate Monitoring) เป็นการติดตาม ตามรอบระยะเวลาที่กำหนด เช่น ทุก ๓ เดือน , ทุก ๖ เดือน , ทุก ๙ เดือน หรือทุกสิ้นปี เป็นต้น

(๒) การติดตามผลในระหว่างปฏิบัติงาน (Ongoing Monitoring) เป็นการติดตามที่รวมอยู่ในการดำเนินงานต่างๆ ตามปกติของหน่วยงาน

๔.๕ การประเมินผลการบริหารจัดการความเสี่ยง

คณะทำงานบริหารจัดการความเสี่ยงของเทศบาลตำบลดอนหัวฬ่อ จะต้องทำสรุปรายงานผลและประเมินผลการบริหารจัดการความเสี่ยงประจำปีต่อผู้บริหารท้องถิ่น เพื่อให้ความมั่นใจว่าเทศบาลตำบลดอนหัวฬ่อ มีการบริหารจัดการความเสี่ยงอย่างเหมาะสม เพียงพอ ถูกต้อง และมีประสิทธิผล มาตรการหรือ

กลไกการควบคุมความเสี่ยงที่ดำเนินการ สามารถลดและควบคุมความเสี่ยงได้จริงและอยู่ในระดับที่ยอมรับได้ และให้องค์กรมีการบริหารจัดการความเสี่ยงอย่างต่อเนื่องจนเป็นวัฒนธรรมในการดำเนินงาน

๔.๖ การทบทวนการบริหารจัดการความเสี่ยง

การทบทวนแผนบริหารจัดการความเสี่ยง เป็นการทบทวนประสิทธิภาพของแนวทางบริหารจัดการความเสี่ยงทุกชั้นตอน เพื่อเป็นการปรับปรุงและพัฒนาแผนงานในการบริหารจัดการความเสี่ยงให้ทันสมัยและเหมาะสมกับการปฏิบัติงานจริงเป็นประจำทุกปี

บทที่ ๕
แผนบริหารจัดการความเสี่ยง

๕.๑ ขั้นตอนการจัดทำแผนบริหารจัดการความเสี่ยง

คณะทำงานบริหารจัดการความเสี่ยงของเทศบาลตำบลดอนหัวฬ่อ ได้นำแผนพัฒนาท้องถิ่น (พ.ศ. ๒๕๖๑-๒๕๖๕) แผนดำเนินงานประจำปีงบประมาณ พ.ศ. ๒๕๖๒ จุดอ่อนและ/หรือ ข้อเสนอแนะจากรายงานการประเมินผลแผนพัฒนาท้องถิ่น รายงานผลปฏิบัติการตรวจสอบภายใน ประจำปีงบประมาณ พ.ศ. ๒๕๖๒ และรายงานการประเมินผลการควบคุมภายใน ประจำปีงบประมาณ พ.ศ. ๒๕๖๒ เพื่อวิเคราะห์ความเสี่ยงและปัจจัยที่ก่อให้เกิดความเสี่ยง ๔ ด้าน ได้แก่

๑. ความเสี่ยงเชิงยุทธศาสตร์ (Strategic Risk)
๒. ความเสี่ยงด้านการปฏิบัติงาน (Operational Risk)
๓. ความเสี่ยงด้านการเงิน (Financial Risk)
๔. ความเสี่ยงด้านการปฏิบัติตามกฎหมาย ระเบียบ ข้อบังคับ (Compliance Risk)

๕.๒ การกำหนดขั้นตอนและวัตถุประสงค์ขั้นตอน

การกำหนดขั้นตอนและวัตถุประสงค์ขั้นตอน		
ยุทธศาสตร์	ขั้นตอน (กลยุทธ์)	วัตถุประสงค์ขั้นตอน
๑. ยุทธศาสตร์การพัฒนาเมืองและสิ่งแวดล้อม	๑. การพัฒนาด้านโครงสร้างพื้นฐานและสาธารณูปโภค ๒. การพัฒนาด้านการคมนาคมและการจราจร ๓. การพัฒนาด้านการดูแลปรับปรุงและบำรุงรักษาสถานที่สาธารณะ ๔. การพัฒนาด้านอาคารสถานที่ ๕. การพัฒนาด้านการอนุรักษ์ทรัพยากรธรรมชาติและสิ่งแวดล้อม ๖. การพัฒนาด้านส่งเสริมการท่องเที่ยวและแหล่งเรียนรู้	๑. การคมนาคมมีความสะดวกปลอดภัยและมีระบบสาธารณูปโภคครบถ้วน ๒. มีการจัดการสิ่งแวดล้อมที่ดี
๒. ยุทธศาสตร์การพัฒนาการบริหารจัดการบ้านเมืองที่ดี	๑. การพัฒนาด้านการบริหารจัดการภายในและภายนอกสำนักงาน ๒. การพัฒนาด้านการบริหารงานบุคคล ๓. การพัฒนาด้านเทคโนโลยีสารสนเทศ และการประชาสัมพันธ์	๑. การบริหารจัดการที่ดีตามหลักธรรมาภิบาลเพื่อให้ประชาชนได้รับความพึงพอใจสูงสุด ๒. ส่งเสริมการมีส่วนร่วมของประชาชนในด้านต่างๆ

การกำหนดขั้นตอนและวัตถุประสงค์ขั้นตอน		
ยุทธศาสตร์	ขั้นตอน (กลยุทธ์)	วัตถุประสงค์ขั้นตอน
๒. ยุทธศาสตร์การพัฒนาการบริหารจัดการบ้านเมืองที่ดี (ต่อ)	๔. การพัฒนาด้านการมีส่วนร่วมในการบริหารจัดการท้องถิ่น ๕. การพัฒนาด้านการอำนวยความสะดวกให้แก่ประชาชน	
๓. ยุทธศาสตร์การพัฒนาคุณภาพชีวิตคนและสังคมสู่สังคมแห่งภูมิปัญญาและการเรียนรู้คู่คุณธรรม	๑. การพัฒนาทางการศึกษาศาสนา และวัฒนธรรม ๒. การพัฒนาด้านสวัสดิการสังคม ๓. การพัฒนาด้านสังคมและส่งเสริมสถาบันครอบครัว ๔. การพัฒนาด้านความปลอดภัยในชีวิตและทรัพย์สินของประชาชน ๕. การพัฒนาด้านการส่งเสริมอาชีพ และพัฒนารายได้	๑. ส่งเสริมและพัฒนาบุคลากรให้มีศักยภาพมากขึ้น ๒. ส่งเสริมให้ประชาชนมีคุณภาพชีวิตที่ดี มีระบบสวัสดิการที่มีความเหมาะสม ๓. พัฒนาการศึกษารายอย่างต่อเนื่อง ทั้งด้านเทคโนโลยีทางการศึกษา ด้านบุคลากรทางการศึกษา และด้านสถานศึกษา ๔. ส่งเสริมให้ประชาชนมีอาชีพและรายได้พอเพียง ๕. ส่งเสริมกิจกรรมทางศาสนาและอนุรักษ์วัฒนธรรม และประเพณีของท้องถิ่น ๖. มีการกำหนดมาตรการและสร้างความปลอดภัยในชีวิตและทรัพย์สินให้กับประชาชน
๔. ยุทธศาสตร์การพัฒนาด้านสาธารณสุขและการกีฬา	๑. การพัฒนาด้านการป้องกันแก้ไข และลดปัญหาเสพติด ๒. การพัฒนาการส่งเสริมสุขภาพ พละนาถัยของชุมชนและการกีฬา ๓. การพัฒนาการพัฒนามาตรฐานการบริการสาธารณสุข ๔. การพัฒนาการป้องกันและควบคุมโรค	๑. การบริการสาธารณสุขในเขตเทศบาลมีความทันสมัยและมีความปลอดภัยได้มาตรฐานสากล ๒. ส่งเสริมให้ประชาชนมีสุขภาพอนามัยแข็งแรง สมบูรณ์ ทั้งร่างกายและจิตใจ

๕.๓ การระบุความเสี่ยงและปัจจัยความเสี่ยง

ยุทธศาสตร์	ความเสี่ยง	ปัจจัยความเสี่ยง	ประเภทความเสี่ยง
ยุทธศาสตร์ที่ ๑ การพัฒนาเมืองและ สิ่งแวดล้อม	๑. กิจกรรมการดำเนินงานการจัดขยะ	<u>ปัจจัยภายนอก</u> เสี่ยงต่อการถูกร้องเรียนเรื่องปัญหาขยะมูลฝอย ตกค้างและรักษาความสะอาด เนื่องจากการ ดำเนินงานกำจัดขยะยังไม่ครอบคลุมในเขต เทศบาลตำบลดอนหัวฬ่อ	ด้านการปฏิบัติงาน (Operational Risk) ด้านยุทธศาสตร์ (Strategic Risk)
	๒. กิจกรรมการคำนวณราคากลางโครงการงาน ก่อสร้างที่มีวงเงินเกิน ๒ ล้านบาท แต่ไม่เกิน ๒๐ ล้านบาท	<u>ปัจจัยภายใน</u> การคำนวณราคากลางโครงการงานก่อสร้างที่มี วงเงินเกิน ๒ ล้านบาท แต่ไม่เกิน ๒๐ ล้านบาท เกิดความล่าช้า เนื่องจากเจ้าหน้าที่ยังไม่มี ความรู้ ความเข้าใจหากดำเนินการจัดทำราคา กลางอาจทำให้เกิดข้อผิดพลาดได้	ด้านการปฏิบัติงาน (Operational Risk) ด้านการเงิน (Financial Risk) ด้านการปฏิบัติตามกฎหมาย ระเบียบ ข้อบังคับ (Compliance Risk)

ยุทธศาสตร์	ความเสี่ยง	ปัจจัยความเสี่ยง	ประเภทความเสี่ยง
<p>ยุทธศาสตร์ที่ ๒ การพัฒนาการบริหาร จัดการบ้านเมืองที่ดี</p>	<p>๓. กิจกรรมด้านการปฏิบัติงานพัสดุใน สถานศึกษา</p>	<p><u>ปัจจัยภายใน</u></p> <ul style="list-style-type: none"> - ขาดผู้ปฏิบัติงานด้านพัสดุซึ่งทำหน้าที่ รับผิดชอบโดยตรง - เจ้าหน้าที่ขาดความรู้ ความเข้าใจและชำนาญ ในการบันทึกข้อมูลในระบบ e-GP - ปัจจุบันผู้ปฏิบัติหน้าที่ด้านงานพัสดวยังไม่มี ความชำนาญเพียงพอในการศึกษาระเบียบ พรบ.การจัดซื้อจัดจ้างและการบริหารพัสดุ ภาครัฐ พ.ศ. ๒๕๖๐ , ระเบียบ กระทรวงการคลังว่าด้วยการจัดซื้อจัดจ้างและ การบริหารพัสดุภาครัฐ พ.ศ. ๒๕๖๐ 	<p>ด้านการปฏิบัติงาน (Operational Risk) ด้านการเงิน (Financial Risk) ด้านการปฏิบัติตามกฎหมาย ระเบียบ ข้อบังคับ (Compliance Risk)</p>
	<p>๔. กิจกรรมด้านการปฏิบัติงานการเงินใน สถานศึกษา</p>	<p><u>ปัจจัยภายในและปัจจัยภายนอก</u></p> <ul style="list-style-type: none"> - ขาดผู้ปฏิบัติงานด้านการเงินที่ทำหน้าที่ รับผิดชอบโดยตรง - ระบบการปฏิบัติงานด้านการเงิน ยังไม่เป็นไป ตามระเบียบขั้นตอนที่กำหนด - การเก็บเอกสารทางการเงินยังไม่เป็นระบบ ไม่ถูกต้อง ตามหมวดหมู่ในการค้นหาเอกสาร - ครูผู้ปฏิบัติไม่กำหนดแผนการเบิกจ่ายทำให้ เกิดความยุ่งยากในการทำงาน - ระเบียบฯหรือหนังสือสั่งการที่เกี่ยวข้อง มีการ ปรับเปลี่ยนอยู่ตลอดเวลา 	<p>ด้านการปฏิบัติงาน (Operational Risk) ด้านการปฏิบัติตามกฎหมาย ระเบียบ ข้อบังคับ (Compliance Risk)</p>

ยุทธศาสตร์	ความเสี่ยง	ปัจจัยความเสี่ยง	ประเภทความเสี่ยง
<p>ยุทธศาสตร์ที่ ๒ การพัฒนาการบริหาร จัดการบ้านเมืองที่ดี</p>	<p>๕. กิจกรรมด้านการดำเนินงานตามแผนการจัดหาพัสดุ</p>	<p><u>ปัจจัยภายในและปัจจัยภายนอก</u> การดำเนินงานโครงการจัดซื้อจัดจ้างวงจรมติพร้อมติดตั้งภายในพื้นที่ตำบลคอนหัวฟ่อ ตามเทศบัญญัติงบประมาณรายจ่ายประจำปี ลำซ้ำไม่เป็นไปตามแผนการจัดหาพัสดุ (ผด.๑) ที่กำหนดไว้ เนื่องจากมีผู้เข้ามายุ่งเกี่ยวราคาอิเล็กทรอนิกส์ (e-bidding) เพียงรายเดียวและคุณสมบัติไม่เป็นไปตามระเบียบกระทรวงการคลังว่าด้วยการจัดซื้อจัดจ้างและการบริหารพัสดุภาครัฐ พ.ศ. ๒๕๖๐ จึงต้องดำเนินการยกเลิกการประกวดราคาอิเล็กทรอนิกส์ (e-bidding) และเจ้าหน้าที่ที่จัดทำแผนการดำเนินงานการจัดหาพัสดุ ของงานพัสดุ – ครุภัณฑ์ ศึกษาระเบียบฯ ไม่ชัดเจน</p>	<p>ด้านการปฏิบัติงาน (Operational Risk) ด้านการเงิน (Financial Risk) ด้านการปฏิบัติตามกฎหมาย ระเบียบข้อบังคับ (Compliance Risk)</p>

ยุทธศาสตร์	ความเสี่ยง	ปัจจัยความเสี่ยง	ประเภทความเสี่ยง
ยุทธศาสตร์ที่ ๒ การพัฒนาการบริหาร จัดการบ้านเมืองที่ดี	๖. กิจกรรมการจัดทำแผนที่ภาษีและทะเบียน ทรัพย์สิน	<u>ปัจจัยภายในและปัจจัยภายนอก</u> ข้อมูลทรัพย์สินไม่ถูกต้องเป็นปัจจุบันเนื่องจาก บุคลากรที่ปฏิบัติงานมีไม่เพียงพอและจำนวนผู้ เสียภาษีมีจำนวนเพิ่มมากขึ้น	ด้านการปฏิบัติงาน (Operational Risk)
	๗. การรับชำระเงินภาษีและค่าธรรมเนียม	<u>ปัจจัยภายใน</u> ผู้มาชำระภาษีและค่าธรรมเนียมต่างๆ ชำระ เป็นเงินสดจำนวนมาก ทำให้เกิดความเสี่ยงใน การปฏิบัติงาน เช่น จำนวนเงินไม่ถูกต้องตรง กับใบส่งเงินประจำวัน , จำนวนเงินสดคงเหลือ ประจำวันมากเกินไป ฯลฯ	ด้านการปฏิบัติงาน (Operational Risk) ด้านการเงิน (Financial Risk) ด้านการปฏิบัติตามกฎหมาย ระเบียบ ข้อบังคับ (Compliance Risk)
	๘. กิจกรรมด้านการเบิกจ่ายเงิน	<u>ปัจจัยภายใน</u> เอกสารเบิกจ่ายฎีกาไม่ครบถ้วนส่งผลให้เกิด ความล่าช้าในการจัดทำฎีกา เนื่องจาก เจ้าหน้าที่ยังไม่มีความรู้ ความเข้าใจในระเบียบ และหนังสือสั่งการที่เกี่ยวข้อง	ด้านการปฏิบัติงาน (Operational Risk) ด้านการเงิน (Financial Risk) ด้านการปฏิบัติตามกฎหมาย ระเบียบ ข้อบังคับ (Compliance Risk)

ยุทธศาสตร์	ความเสี่ยง	ปัจจัยความเสี่ยง	ประเภทความเสี่ยง
ยุทธศาสตร์ที่ ๒ การพัฒนาการบริหารจัดการบ้านเมืองที่ดี	๙. กิจกรรมด้านการจัดหาพัสดุ	ปัจจัยภายใน เจ้าหน้าที่ผู้รับผิดชอบเลขครุภัณฑ์ไม่ครบถ้วน	ด้านการปฏิบัติงาน (Operational Risk)
ยุทธศาสตร์ที่ ๓ การพัฒนาคุณภาพชีวิตคนและสังคมสู่สังคมแห่งภูมิปัญญาและการเรียนรู้คู่คุณธรรม	๑๐. กิจกรรมการจ่ายเบี้ยยังชีพผู้สูงอายุ	ปัจจัยภายนอก การจ่ายเบี้ยยังชีพผู้สูงอายุไม่ถูกต้อง และเป็นปัจจุบัน เนื่องจากข้อมูลของผู้สูงอายุมีการเปลี่ยนแปลงอยู่ตลอดเวลา	ด้านการปฏิบัติงาน (Operational Risk)
	๑๑. กิจกรรมการจ่ายเบี้ยยังชีพคนพิการ	ปัจจัยภายนอก การจ่ายเบี้ยยังชีพคนพิการไม่ถูกต้อง และเป็นปัจจุบัน เนื่องจากข้อมูลของคนพิการมีการเปลี่ยนแปลงอยู่ตลอดเวลา	ด้านการปฏิบัติงาน (Operational Risk)

ยุทธศาสตร์	ความเสี่ยง	ปัจจัยความเสี่ยง	ประเภทความเสี่ยง
ยุทธศาสตร์ที่ ๔ การพัฒนาด้านสาธารณสุข และการกีฬา	๑๒. กิจกรรมการดำเนินงานการควบคุมและ ป้องกันโรคติดต่อของท้องถิ่น	<u>ปัจจัยภายนอก</u> เสี่ยงต่อการไม่สามารถควบคุมการแพร่ระบาด ของโรคติดต่อในพื้นที่ได้	ด้านการปฏิบัติงาน (Operational Risk)
	๑๓. กิจกรรมการดำเนินงานการป้องกันและ แก้ไขปัญหายาเสพติด	<u>ปัจจัยภายนอก</u> มีประชากรวัยแรงงานใช้สารเสพติดเพิ่มมากขึ้น	ด้านการปฏิบัติงาน (Operational Risk)

๕.๔ การวิเคราะห์ระดับความเสี่ยง

ยุทธศาสตร์	ความเสี่ยง	ปัจจัยความเสี่ยง	ประเภทความเสี่ยง	การประเมินความเสี่ยง			
				โอกาส	ผลกระทบ	ระดับความเสี่ยง	ลำดับความเสี่ยง
ยุทธศาสตร์ที่ ๑ การพัฒนาเมือง และสิ่งแวดล้อม	๑. กิจกรรมการ ดำเนินงานการจัด ขยะ	<u>ปัจจัยภายนอก</u> เสี่ยงต่อการถูกร้องเรียนเรื่อง ปัญหาขยะมูลฝอยตกค้างและ รักษาความสะอาด เนื่องจาก การดำเนินงานกำจัดขยะยังไม่ ครอบคลุมในเขตเทศบาล ตำบลดอนหัวฬ่อ	ด้านการปฏิบัติงาน (Operational Risk) ด้านยุทธศาสตร์ (Strategic Risk)	๓	๓	๙	สูง (High)
	๒. กิจกรรมการ คำนวณราคากลาง โครงการงานก่อสร้างที่ มีวงเงินเกิน ๒ ล้าน บาท แต่ไม่เกิน ๒๐ ล้านบาท	<u>ปัจจัยภายใน</u> การคำนวณราคากลาง โครงการงานก่อสร้างที่มี วงเงินเกิน ๒ ล้านบาท แต่ไม่ เกิน ๒๐ ล้านบาท เกิดความ ล่าช้า เนื่องจากเจ้าหน้าที่ยัง ไม่มีความรู้ ความเข้าใจหาก ดำเนินการจัดทำราคากลาง อาจทำให้เกิดข้อผิดพลาดได้	ด้านการปฏิบัติงาน (Operational Risk) ด้านการเงิน (Financial Risk) ด้านการปฏิบัติตามกฎหมาย ระเบียบ ข้อบังคับ (Compliance Risk)	๔	๔	๑๖	สูงมาก (Extreme)

ยุทธศาสตร์	ความเสี่ยง	ปัจจัยความเสี่ยง	ประเภทความเสี่ยง	การประเมินความเสี่ยง			
				โอกาส	ผลกระทบ	ระดับความเสี่ยง	ลำดับความเสี่ยง
ยุทธศาสตร์ที่ ๒ การพัฒนาการบริหารจัดการบ้านเมืองที่ดี	๓. กิจกรรมด้านการปฏิบัติงานพัสดุในสถานศึกษา	<p><u>ปัจจัยภายใน</u></p> <ul style="list-style-type: none"> - ขาดผู้ปฏิบัติงานด้านพัสดุซึ่งทำหน้าที่รับผิดชอบโดยตรง - เจ้าหน้าที่ขาดความรู้ ความเข้าใจและชำนาญในการบันทึกข้อมูลในระบบ e-GP - ปัจจุบันผู้ปฏิบัติหน้าที่ด้านงานพัสดุยังไม่มี ความชำนาญเพียงพอในการศึกษาระเบียบ พรบ.การจัดซื้อจัดจ้างและการบริหารพัสดุภาครัฐ พ.ศ. ๒๕๖๐ , ระเบียบกระทรวงการคลังว่าด้วยการจัดซื้อจัดจ้างและการบริหารพัสดุภาครัฐ พ.ศ. ๒๕๖๐ 	<p>ด้านการปฏิบัติงาน (Operational Risk)</p> <p>ด้านการเงิน (Financial Risk)</p> <p>ด้านการปฏิบัติตามกฎหมายระเบียบ ข้อบังคับ (Compliance Risk)</p>	๓	๓	๙	สูง (High)

ยุทธศาสตร์	ความเสี่ยง	ปัจจัยความเสี่ยง	ประเภทความเสี่ยง	การประเมินความเสี่ยง			
				โอกาส	ผลกระทบ	ระดับความเสี่ยง	ลำดับความเสี่ยง
ยุทธศาสตร์ที่ ๒ การพัฒนาการบริหารจัดการ บ้านเมืองที่ดี	๔. กิจกรรมด้านการ ปฏิบัติงานการเงินใน สถานศึกษา	<u>ปัจจัยภายในและปัจจัย</u> <u>ภายนอก</u> - ขาดผู้ปฏิบัติงานด้านการเงิน ที่ทำหน้าที่รับผิดชอบโดยตรง - ระบบการปฏิบัติงานด้าน การเงิน ยังไม่เป็นไปตาม ระเบียบขั้นตอนที่กำหนด - การเก็บเอกสารทางการเงิน ยังไม่เป็นระบบ ไม่ถูกต้อง ตามหมวดหมู่ในการค้นหา เอกสาร - ครูผู้ปฏิบัติไม่กำหนด แผนการเบิกจ่ายทำให้เกิด ความยุ่งยากในการทำงาน - ระเบียบฯหรือหนังสือสั่งการ ที่เกี่ยวข้อง มีการปรับเปลี่ยน อยู่ตลอดเวลาทำให้ติดตาม ระเบียบฯ ไม่เป็นปัจจุบัน	ด้านการปฏิบัติงาน (Operational Risk) ด้านการปฏิบัติตามกฎหมาย ระเบียบ ข้อบังคับ (Compliance Risk)	๓	๓	๙	สูง (High)

ยุทธศาสตร์	ความเสี่ยง	ปัจจัยความเสี่ยง	ประเภทความเสี่ยง	การประเมินความเสี่ยง			
				โอกาส	ผลกระทบ	ระดับความเสี่ยง	ลำดับความเสี่ยง
ยุทธศาสตร์ที่ ๒ การพัฒนาการ บริหารจัดการ บ้านเมืองที่ดี	๕. กิจกรรมด้านการ ดำเนินงานตาม แผนการจัดหาพัสดุ	<u>ปัจจัยภายในและปัจจัย ภายนอก</u> การดำเนินงานโครงการ จัดซื้อจัดจ้างวงจรรปิดพร้อม ติดตั้งภายในพื้นที่ตำบลดอน หัวฝ่อ ตามเทศบัญญัติ งบประมาณรายจ่ายประจำปี ล่าช้า ไม่เป็นไปตามแผนการ จัดหาพัสดุ (ผด.๑) ที่กำหนด ไว้ เนื่องจากมีผู้เข้ามายื่น ประกวดราคาอิเล็กทรอนิกส์ (e-bidding) เพียงรายเดียว	ด้านการปฏิบัติงาน (Operational Risk) ด้านการเงิน (Financial Risk) ด้านการปฏิบัติตาม กฎหมาย ระเบียบ ข้อบังคับ (Compliance Risk)	๒	๒	๔	ปานกลาง (Medium)

ยุทธศาสตร์	ความเสี่ยง	ปัจจัยความเสี่ยง	ประเภทความเสี่ยง	การประเมินความเสี่ยง			
				โอกาส	ผลกระทบ	ระดับความเสี่ยง	ลำดับความเสี่ยง
ยุทธศาสตร์ที่ ๒ การพัฒนาการบริหารจัดการบ้านเมืองที่ดี (ต่อ)	๕. กิจกรรมด้านการดำเนินงานตามแผนการจัดหาพัสดุ (ต่อ)	และคุณสมบัติไม่เป็นไปตามระเบียบกระทรวงการคลังว่าด้วยการจัดซื้อจัดจ้างและการบริหารพัสดุภาครัฐ พ.ศ. ๒๕๖๐ จึงต้องดำเนินการยกเลิกการประกวดราคาอิเล็กทรอนิกส์ (e-bidding) และเจ้าหน้าที่ที่จัดทำแผนการดำเนินงานการจัดหาพัสดุ ของงานพัสดุ - ครุภัณฑ์ ศึกษาระเบียบฯ ไม่ชัดเจน					
	๖. กิจกรรมการจัดทำแผนที่ภาษีและทะเบียนทรัพย์สิน	<u>ปัจจัยภายใน</u> ข้อมูลทรัพย์สินไม่ถูกต้องเป็นปัจจุบันเนื่องจากบุคลากรที่ปฏิบัติงานมีไม่เพียงพอและจำนวนผู้เสียภาษีมีจำนวนเพิ่มมากขึ้น	ด้านการปฏิบัติงาน (Operational Risk)	๓	๒	๖	ปานกลาง (Medium)

ยุทธศาสตร์	ความเสี่ยง	ปัจจัยความเสี่ยง	ประเภทความเสี่ยง	การประเมินความเสี่ยง			
				โอกาส	ผลกระทบ	ระดับความเสี่ยง	ลำดับความเสี่ยง
ยุทธศาสตร์ที่ ๒ การพัฒนาการบริหารจัดการ บ้านเมืองที่ดี (ต่อ)	๗. กิจกรรมการรับ ชำระเงินภาษีและ ค่าธรรมเนียม	<u>ปัจจัยภายใน</u> ผู้มาชำระภาษีและ ค่าธรรมเนียมต่างๆ ชำระเป็น เงินสดจำนวนมาก ทำให้เกิด ความเสี่ยงในการปฏิบัติงาน เช่น จำนวนเงินไม่ถูกต้องตรง กับใบส่งเงินประจำวัน, จำนวน เงินสดคงเหลือประจำวันมาก เกินไป ฯลฯ	ด้านการปฏิบัติงาน (Operational Risk) ด้านการเงิน (Financial Risk) ด้านการปฏิบัติตามกฎหมาย ระเบียบ ข้อบังคับ (Compliance Risk)	๓	๒	๖	ปานกลาง (Medium)
	๘. กิจกรรมด้านการ เบิกจ่ายเงิน	<u>ปัจจัยภายใน</u> เอกสารเบิกจ่ายฎีกาไม่ ครบถ้วนส่งผลให้เกิดความ ล่าช้าในการจัดทำฎีกา เนื่องจากเจ้าหน้าที่ยังไม่มี ความรู้ ความเข้าใจในระเบียบ และหนังสือสั่งการที่เกี่ยวข้อง	ด้านการปฏิบัติงาน (Operational Risk) ด้านการเงิน (Financial Risk) ด้านการปฏิบัติตามกฎหมาย ระเบียบ ข้อบังคับ (Compliance Risk)	๒	๒	๔	ปานกลาง (Medium)
	๙. กิจกรรมด้านการ จัดหาพัสดุ	<u>ปัจจัยภายใน</u> เจ้าหน้าที่ผู้รับผิดชอบลงเลข ครุภัณฑ์ไม่ครบถ้วน	ด้านการปฏิบัติงาน (Operational Risk)	๒	๒	๔	ปานกลาง (Medium)

ยุทธศาสตร์	ความเสี่ยง	ปัจจัยความเสี่ยง	ประเภทความเสี่ยง	การประเมินความเสี่ยง			
				โอกาส	ผลกระทบ	ระดับความเสี่ยง	ลำดับความเสี่ยง
ยุทธศาสตร์ที่ ๓ การพัฒนา คุณภาพชีวิตคน และสังคมสู่ สังคมแห่งภูมิ ปัญญาและการ เรียนรู้คู่ คุณธรรม	๑๐. กิจกรรมการจ่าย เบี้ยยังชีพผู้สูงอายุ	<u>ปัจจัยภายนอก</u> การจ่ายเบี้ยยังชีพผู้สูงอายุไม่ ถูกต้อง และเป็นปัจจุบัน เนื่องจากข้อมูลของผู้สูงอายุมี การเปลี่ยนแปลงอยู่ ตลอดเวลา	ด้านการปฏิบัติงาน (Operational Risk)	๒	๑	๒	ต่ำ (Low)

ยุทธศาสตร์	ความเสี่ยง	ปัจจัยความเสี่ยง	ประเภทความเสี่ยง	การประเมินความเสี่ยง			
				โอกาส	ผลกระทบ	ระดับความเสี่ยง	ลำดับความเสี่ยง
ยุทธศาสตร์ที่ ๓ การพัฒนา คุณภาพชีวิตคน และสังคมสู่ สังคมแห่งภูมิ ปัญญาและการ เรียนรู้คู่ คุณธรรม (ต่อ)	๑๑. กิจกรรมการจ่าย เบี้ยยังชีพคนพิการ	<u>ปัจจัยภายนอก</u> การจ่ายเบี้ยยังชีพคนพิการไม่ ถูกต้อง และเป็นปัจจุบัน เนื่องจากข้อมูลของคนพิการมี การเปลี่ยนแปลงอยู่ ตลอดเวลา	ด้านการปฏิบัติงาน (Operational Risk)	๒	๑	๒	ต่ำ (Low)
ยุทธศาสตร์ที่ ๔ การพัฒนาด้าน สาธารณสุขและ การกีฬา	๑๒. กิจกรรมการ ดำเนินงานการควบคุม และป้องกันโรคติดต่อ ของท้องถิ่น	<u>ปัจจัยภายนอก</u> เสี่ยงต่อการไม่สามารถ ควบคุมการแพร่ระบาดของ โรคติดต่อในพื้นที่ได้	ด้านการปฏิบัติงาน (Operational Risk)	๓	๒	๖	ปานกลาง (Medium)
	๑๓. กิจกรรมการ ดำเนินงานการป้องกัน และแก้ไขปัญหา เสพติด	<u>ปัจจัยภายนอก</u> มีประชากรวัยแรงงานใช้สร เสพติดเพิ่มมากขึ้น	ด้านการปฏิบัติงาน (Operational Risk)	๓	๒	๖	ปานกลาง (Medium)

๕.๕ แผนบริหารจัดการความเสี่ยง

แผนบริหารจัดการความเสี่ยง ประจำปีงบประมาณ พ.ศ. ๒๕๖๓
เทศบาลตำบลดอนหัวฬ่อ อำเภอเมืองชลบุรี จังหวัดชลบุรี

ความเสี่ยง	ปัจจัยความเสี่ยง	ระดับความเสี่ยง	ประเภทความเสี่ยง	มาตรการดำเนินการจัดการบริหารความเสี่ยง/แนวทางการแก้ไข	ระยะเวลาดำเนินการ	ผู้รับผิดชอบ
๑. กิจกรรมการดำเนินงานการกำจัดขยะ	<u>ปัจจัยภายนอก</u> เสี่ยงต่อการถูกร้องเรียนเรื่องปัญหาขยะมูลฝอยตกค้างและรักษาความสะอาด เนื่องจากการดำเนินงานกำจัดขยะยังไม่ครอบคลุมในเขตเทศบาลตำบลดอนหัวฬ่อ	๖	ด้านการปฏิบัติงาน (Operational Risk) ด้านยุทธศาสตร์ (Strategic Risk)	๑. ส่งเสริมให้ประชาชนมีความรู้ในการคัดแยกขยะเพื่อลดปริมาณขยะ ๒. เผยแพร่ประชาสัมพันธ์การดำเนินงานกำจัดขยะแก่ประชาชนในเขตเทศบาลอย่างต่อเนื่อง ๓. มีพื้นที่ต้นแบบในการจัดการขยะของเทศบาล	๑ ต.ค.๒๕๖๒ - ๓๐ ก.ย.๒๕๖๓	กองสาธารณสุขและสิ่งแวดล้อม

ความเสี่ยง	ปัจจัยความเสี่ยง	ระดับความเสี่ยง	ประเภทความเสี่ยง	มาตรการดำเนินการจัดการบริหารความเสี่ยง/แนวทางการแก้ไข	ระยะเวลาดำเนินการ	ผู้รับผิดชอบ
๒. กิจกรรมการคำนวณราคากลางโครงการงานก่อสร้างที่มีวงเงินเกิน ๒ ล้านบาท แต่ไม่เกิน ๒๐ ล้านบาท	ปัจจัยภายใน การคำนวณราคากลางโครงการงานก่อสร้างที่มีวงเงินเกิน ๒ ล้านบาท แต่ไม่เกิน ๒๐ ล้านบาท เกิดความล่าช้า เนื่องจากเจ้าหน้าที่ยังไม่มีความรู้ความเข้าใจหากดำเนินการจัดทำราคากลางอาจทำให้เกิดข้อผิดพลาดได้	๑๖	ด้านการปฏิบัติงาน (Operational Risk) ด้านการเงิน (Financial Risk) ด้านการปฏิบัติตามกฎหมาย ระเบียบ ข้อบังคับ (Compliance Risk)	๑. ประชุมมอบหมายงานภายในกองช่างเพื่อประสานงานและแลกเปลี่ยนปัญหาและสถานการณ์ทั่วไป ๒. ส่งบุคลากรที่เกี่ยวข้องเข้าร่วมโครงการประชุมเชิงปฏิบัติการเพื่อเพิ่มทักษะการปฏิบัติงานด้านพัสดุและการจัดทำราคากลางงานก่อสร้างในระบบการจัดซื้อจัดจ้างภาครัฐด้วยอิเล็กทรอนิกส์ (E-GP)	๑ ต.ค.๒๕๖๒ - ๓๐ ก.ย.๒๕๖๓	กองช่าง

ความเสี่ยง	ปัจจัยความเสี่ยง	ระดับความเสี่ยง	ประเภทความเสี่ยง	มาตรการดำเนินการจัดการบริหารความเสี่ยง/แนวทางการแก้ไข	ระยะเวลาดำเนินการ	ผู้รับผิดชอบ
<p>๓. กิจกรรมด้านการปฏิบัติงานพัสดุในสถานศึกษา</p>	<p><u>ปัจจัยภายใน</u></p> <ul style="list-style-type: none"> - ขาดผู้ปฏิบัติงานด้านพัสดุซึ่งทำหน้าที่รับผิดชอบโดยตรง - เจ้าหน้าที่ขาดความรู้ความเข้าใจและชำนาญในการบันทึกข้อมูลในระบบ e-GP - ปัจจุบันผู้ปฏิบัติหน้าที่ด้านงานพัสดุยังไม่มีควมชำนาญเพียงพอในการศึกษาระเบียบ พรบ. การจัดซื้อจัดจ้างและการบริหารพัสดุภาครัฐ พ.ศ. ๒๕๖๐ , ระเบียบกระทรวงการคลังว่าด้วยการจัดซื้อจัดจ้างและการบริหารพัสดุภาครัฐ พ.ศ. ๒๕๖๐ 	<p>๙</p>	<p>ด้านการปฏิบัติงาน (Operational Risk) ด้านการเงิน (Financial Risk) ด้านการปฏิบัติตามกฎหมาย ระเบียบ ข้อบังคับ (Compliance Risk)</p>	<p>๑. สรรหาเจ้าหน้าที่ผู้ปฏิบัติงานพัสดุโดยตรง เพื่อลดข้อผิดพลาดในการปฏิบัติงานและลดชั่วโมงการสอนให้กับผู้ปฏิบัติงาน</p> <p>๒. จัดส่งเจ้าหน้าที่ที่เกี่ยวข้องเข้ารับการอบรมเชิงปฏิบัติการจากวิทยากรชำนาญการและผู้มีประสบการณ์ ทุกครั้ง เมื่อมีการเปลี่ยนแปลงระบบ/ข้อระเบียบ/ข้อปฏิบัติ</p> <p>๓. จัดให้มีคู่มือ ระเบียบ ปฏิบัติที่ชัดเจนเพื่อให้ผู้ปฏิบัติงานศึกษาและยึดถือเป็นแนวทางปฏิบัติงาน</p>	<p>๑ ต.ค.๒๕๖๒ - ๓๐ ก.ย.๒๕๖๓</p>	<p>กองการศึกษา</p>

ความเสี่ยง	ปัจจัยความเสี่ยง	ระดับความเสี่ยง	ประเภทความเสี่ยง	มาตรการดำเนินการจัดการบริหารความเสี่ยง/แนวทางการแก้ไข	ระยะเวลาดำเนินการ	ผู้รับผิดชอบ
<p>๔. กิจกรรมด้านการปฏิบัติงานการเงินในสถานศึกษา</p>	<p><u>ปัจจัยภายในและปัจจัยภายนอก</u></p> <ul style="list-style-type: none"> - ขาดผู้ปฏิบัติงานด้านการเงินที่ทำหน้าที่รับผิดชอบโดยตรง - ระบบการปฏิบัติงานด้านการเงิน ยังไม่เป็นไปตามระเบียบขั้นตอนที่กำหนด - การเก็บเอกสารทางการเงินยังไม่เป็นระบบ ไม่ถูกต้อง ตามหมวดหมู่ในการค้นหาเอกสาร - ครูผู้ปฏิบัติไม่กำหนดแผนการเบิกจ่ายทำให้เกิดความยุ่งยากในการทำงาน 	<p>๙</p>	<p>ด้านการปฏิบัติงาน (Operational Risk) ด้านการปฏิบัติตามกฎหมาย ระเบียบ ข้อบังคับ (Compliance Risk)</p>	<ol style="list-style-type: none"> ๑.สรรหาเจ้าหน้าที่ผู้ปฏิบัติงานด้านการเงินโดยตรง ๒.มีการมอบหมายหน้าที่ความรับผิดชอบให้ครู และบุคลากรในการปฏิบัติงานด้านการเบิกจ่ายเงินและตรวจสอบการเบิกจ่ายงบประมาณอย่างถูกต้องครบถ้วนทันกำหนดเวลา ๓. จัดอบรมเชิงปฏิบัติการให้กับเจ้าหน้าที่การเงินผู้ปฏิบัติงานโดยตรง ๔. มีการตรวจสอบเอกสารหลักฐานของผู้ประกอบการให้ครบถ้วนก่อนจ่ายเงิน ๕. จัดให้มีคู่มือ ระเบียบ ปฏิบัติชัดเจน 	<p>๑ ต.ค.๒๕๖๒ - ๓๐ ก.ย.๒๕๖๓</p>	<p>กองการศึกษา</p>

ความเสี่ยง	ปัจจัยความเสี่ยง	ระดับความเสี่ยง	ประเภทความเสี่ยง	มาตรการดำเนินการจัดการบริหารความเสี่ยง/แนวทางการแก้ไข	ระยะเวลาดำเนินการ	ผู้รับผิดชอบ
๔. กิจกรรมด้านการปฏิบัติงานการเงินในสถานศึกษา (ต่อ)	- ระเบียบฯหรือหนังสือสั่งการที่เกี่ยวข้องมีการปรับเปลี่ยนอยู่ตลอดเวลา ทำให้ติดตามระเบียบฯไม่เป็นปัจจุบัน			๖. หัวหน้าผู้ปฏิบัติหน้าที่ต้องคอยตรวจสอบ ทบทวนการปฏิบัติงานของเจ้าหน้าที่การเงินเป็นประจำและต่อเนื่อง		
๕. กิจกรรมด้านการดำเนินงานตามแผนการจัดหาพัสดุ	<u>ปัจจัยภายในและปัจจัยภายนอก</u> การดำเนินงานโครงการจัดซื้อกล้องวงจรปิดพร้อมติดตั้งภายในพื้นที่ตำบลดอนหัวฬ่อ ตามเทศบัญญัติงบประมาณรายจ่ายประจำปีล่าสุด ไม่เป็นไปตามแผนการจัดหาพัสดุ (ผด.๑) ที่กำหนดไว้เนื่องจากมีผู้เข้ามายื่นประกวดราคาอิเล็กทรอนิกส์ (e-bidding) เพียงรายเดียว	๔	ด้านการปฏิบัติงาน (Operational Risk) ด้านการเงิน (Financial Risk) ด้านการปฏิบัติตามกฎหมาย ระเบียบ ข้อบังคับ (Compliance Risk)	๑. จัดทำแผนการดำเนินงานภายในของสำนักปลัดเทศบาลในการจัดหาแต่ละขั้นตอนตามระเบียบกระทรวงการคลัง ว่าด้วยการจัดซื้อจัดจ้างและการบริหารพัสดุภาครัฐ พ.ศ. ๒๕๖๐ ให้ชัดเจน	๑ ต.ค.๒๕๖๒ - ๓๐ ก.ย.๒๕๖๓	สำนักปลัดเทศบาล

ความเสี่ยง	ปัจจัยความเสี่ยง	ระดับความเสี่ยง	ประเภทความเสี่ยง	มาตรการดำเนินการจัดการบริหารความเสี่ยง/แนวทางการแก้ไข	ระยะเวลาดำเนินการ	ผู้รับผิดชอบ
๕. กิจกรรมด้านการดำเนินงานตามแผนการจัดหาพัสดุ(ต่อ)	และคุณสมบัติไม่เป็นไปตามระเบียบกระทรวงการคลังว่าด้วยการจัดซื้อจัดจ้างและการบริหารพัสดุภาครัฐ พ.ศ. ๒๕๖๐ จึงต้องดำเนินการยกเลิกการประกวดราคาอิเล็กทรอนิกส์ (e-bidding) และเจ้าหน้าที่จัดทำแผนการดำเนินงานการจัดหาพัสดุ ของงานพัสดุ-ครุภัณฑ์ ศึกษาระเบียบฯ ไม่ชัดเจน					
๖. กิจกรรมการจัดทำแผนที่ภาษีและทะเบียนทรัพย์สิน	<u>ปัจจัยภายใน</u> ข้อมูลทรัพย์สินไม่ถูกต้องเป็นปัจจุบันเนื่องจากบุคลากรที่ปฏิบัติงานมีไม่เพียงพอและจำนวนผู้เสียภาษีมีจำนวนเพิ่มมากขึ้น	๖	ด้านการปฏิบัติงาน (Operational Risk)	๑.ดำเนินการสำรวจภาคสนามอย่างสม่ำเสมอ ๒. ปรับปรุงระบบแผนที่ภาษีฯ ให้มีความครอบคลุม สมบูรณ์ สามารถนำมาใช้ในการปฏิบัติงานได้	๑ ต.ค.๒๕๖๒ - ๓๐ ก.ย.๒๕๖๓	กองคลัง

ความเสี่ยง	ปัจจัยความเสี่ยง	ระดับความเสี่ยง	ประเภทความเสี่ยง	มาตรการดำเนินการจัดการบริหารความเสี่ยง/แนวทางการแก้ไข	ระยะเวลาดำเนินการ	ผู้รับผิดชอบ
๗. กิจกรรมการรับชำระเงินภาษีและค่าธรรมเนียม	<u>ปัจจัยภายใน</u> ผู้มาชำระภาษีและค่าธรรมเนียมต่างๆ ชำระเป็นเงินสดจำนวนมาก ทำให้เกิดความเสี่ยงในการปฏิบัติงาน เช่น จำนวนเงินไม่ถูกต้องตรงกับใบส่งเงินประจำวัน, จำนวนเงินสดคงเหลือประจำวันมากเกินไป ฯลฯ	๖	ด้านการปฏิบัติงาน (Operational Risk) ด้านการเงิน (Financial Risk) ด้านการปฏิบัติตามกฎหมาย ระเบียบ ข้อบังคับ (Compliance Risk)	๑. เพิ่มช่องทางชำระภาษีผ่านธนาคาร ๒. ขอความร่วมมือจากผู้ประกอบการชำระค่าภาษีเป็นเช็ค	๑ ต.ค.๒๕๖๒ - ๓๐ ก.ย.๒๕๖๓	กองคลัง
๘. กิจกรรมด้านการเบิกจ่ายเงิน	<u>ปัจจัยภายใน</u> เอกสารเบิกจ่ายฎีกาไม่ครบถ้วนส่งผลให้เกิดความล่าช้าในการจัดทำฎีกา เนื่องจากเจ้าหน้าที่ยังไม่มีความรู้ ความเข้าใจในระเบียบและหนังสือสั่งการที่เกี่ยวข้อง	๔	ด้านการปฏิบัติงาน (Operational Risk) ด้านการเงิน (Financial Risk) ด้านการปฏิบัติตามกฎหมาย ระเบียบ ข้อบังคับ (Compliance Risk)	๑. หัวหน้าฝ่ายบริหารงานคลังและผู้อำนวยการกองคลัง ควบคุมดูแลการปฏิบัติงานให้ถูกต้องตามระเบียบที่กำหนดอย่างเคร่งครัด ๒. เจ้าหน้าที่ผู้ตรวจฎีกาต้องศึกษาระเบียบและหนังสือสั่งการให้มีความรู้และเข้าใจเป็นอย่างดี	๑ ต.ค.๒๕๖๒ - ๓๐ ก.ย.๒๕๖๓	กองคลัง

ความเสี่ยง	ปัจจัยความเสี่ยง	ระดับความเสี่ยง	ประเภทความเสี่ยง	มาตรการดำเนินการจัดการบริหารความเสี่ยง/แนวทางการแก้ไข	ระยะเวลาดำเนินการ	ผู้รับผิดชอบ
๙. กิจกรรมด้านการจัดหาพัสดุ	<u>ปัจจัยภายใน</u> เจ้าหน้าที่ผู้รับผิดชอบลงเลขครุภัณฑ์ไม่ครบถ้วน	๔	ด้านการปฏิบัติงาน (Operational Risk)	๑. จัดทำทะเบียนทรัพย์สิน ๒. ออกรหัสครุภัณฑ์ให้ครบถ้วน ๓. ตรวจสอบพัสดุครุภัณฑ์อย่างสม่ำเสมอ ๔. ตรวจสอบการรับจ่ายพัสดุ	๑ ต.ค.๒๕๖๒ - ๓๐ ก.ย.๒๕๖๓	กองคลัง
๑๐. กิจกรรมการจ่ายเบี้ยยังชีพผู้สูงอายุ	<u>ปัจจัยภายนอก</u> การจ่ายเบี้ยยังชีพผู้สูงอายุไม่ถูกต้อง และเป็นปัจจุบัน เนื่องจากข้อมูลของผู้สูงอายุมีการเปลี่ยนแปลงตลอดเวลา	๒	ด้านการปฏิบัติงาน (Operational Risk)	๑. ประชาสัมพันธ์ให้ผู้สูงอายุหรือผู้ดูแลมาแจ้งข้อมูลในกรณีที่มีการย้ายเข้า-ย้ายออกจากทะเบียนบ้านและในกรณีที่ผู้สูงอายุเสียชีวิต ๒. ประชาสัมพันธ์เสียงตามสายหรือสื่อประชาสัมพันธ์อื่นหรือแจ้งผู้นำชุมชนเพื่อแจ้งให้ผู้สูงอายุมาลงทะเบียนเพื่อรับเบี้ยยังชีพรายใหม่	๑ ต.ค.๒๕๖๒ - ๓๐ ก.ย.๒๕๖๓	กองสวัสดิการสังคม

ความเสี่ยง	ปัจจัยความเสี่ยง	ระดับความเสี่ยง	ประเภทความเสี่ยง	มาตรการดำเนินการจัดการบริหารความเสี่ยง/แนวทางการแก้ไข	ระยะเวลาดำเนินการ	ผู้รับผิดชอบ
๑๑. กิจกรรมการจ่ายเบี้ยยังชีพคนพิการ	ปัจจัยภายนอก การจ่ายเบี้ยยังชีพคนพิการไม่ถูกต้อง และเป็นปัจจุบัน เนื่องจากข้อมูลของคนพิการมีการเปลี่ยนแปลงอยู่ตลอดเวลา	๒	ด้านการปฏิบัติงาน (Operational Risk)	๑. ประชาสัมพันธ์ให้คนพิการ หรือผู้ดูแลมาแจ้งข้อมูลในกรณีที่มีการย้ายออกจากทะเบียนบ้านและในกรณีที่คนพิการเสียชีวิต ๒. ประชาสัมพันธ์เสียงตามสาย หรือสื่อประชาสัมพันธ์อื่นหรือแจ้งผู้นำชุมชนเพื่อแจ้งให้คนพิการมาลงทะเบียนเพื่อขอรับเบี้ยยังชีพรายใหม่	๑ ต.ค.๒๕๖๒ - ๓๐ ก.ย.๒๕๖๓	กองสวัสดิการสังคม

ความเสี่ยง	ปัจจัยความเสี่ยง	ระดับความเสี่ยง	ประเภทความเสี่ยง	มาตรการดำเนินการจัดการบริหารความเสี่ยง/แนวทางการแก้ไข	ระยะเวลาดำเนินการ	ผู้รับผิดชอบ
๑๒. กิจกรรมการดำเนินงานการควบคุมและป้องกันโรคติดต่อของท้องถิ่น	ปัจจัยภายนอกเสี่ยงต่อการไม่สามารถควบคุมการแพร่ระบาดของโรคติดต่อในพื้นที่ได้	๖	ด้านการปฏิบัติงาน (Operational Risk)	๑. การประชาสัมพันธ์ที่น่าสนใจเข้าใจง่ายเกี่ยวกับเรื่องโรคอุบัติใหม่/โรคระบาดตามฤดูกาลเพื่อเผยแพร่ประชาสัมพันธ์ให้แก่ประชาชน ๒. จัดทำสื่อประชาสัมพันธ์ที่น่าสนใจเข้าใจง่ายเกี่ยวกับเรื่องโรคอุบัติใหม่/โรคระบาดตามฤดูกาลเพื่อเผยแพร่ประชาสัมพันธ์ให้แก่ประชาชน	๑ ต.ค.๒๕๖๒ - ๓๐ ก.ย.๒๕๖๓	กองสาธารณสุขและสิ่งแวดล้อม
๑๓. กิจกรรมการดำเนินงานการป้องกันและแก้ไขปัญหายาเสพติด	ปัจจัยภายนอกมีประชากรวัยแรงงานใช้สารเสพติดเพิ่มมากขึ้น	๖	ด้านการปฏิบัติงาน (Operational Risk)	๑. จัดทำชุมชนปลอดยาเสพติดโดยเน้นบทบาทคณะกรรมการชุมชนเข้มแข็งมาเป็นแกนนำในการขับเคลื่อนและรายงานผล	๑ ต.ค.๒๕๖๒ - ๓๐ ก.ย.๒๕๖๓	กองสาธารณสุขและสิ่งแวดล้อม

ลงชื่อ..........ผู้เสนอแผนฯ

(นางสาวศศิวิมล เป้นทอง)

นักวิชาการตรวจสอบภายในปฏิบัติการ

ลงชื่อ..........ผู้เห็นชอบแผนฯ

(นายวีระชาติ วัฒนศิริขจร)

ปลัดเทศบาลตำบลดอนหัวฬ่อ

ลงชื่อ..........ผู้อนุมัติแผนฯ

(นางสาวนวรรตน์ ไตรรักษ์)

นายกเทศมนตรีตำบลดอนหัวฬ่อ

ภาคผนวก



บันทึกข้อความ

ส่วนราชการ หน่วยงานตรวจสอบภายใน เทศบาลตำบลคอนหัวฟ่อ ต่อ ๔๑๐๖

ที่ สป ๒๑๘๑/๒๕๖๓ วันที่ ๒๖ สิงหาคม ๒๕๖๓

เรื่อง ขออนุมัติแต่งตั้งคณะกรรมการบริหารจัดการความเสี่ยงของเทศบาลตำบลคอนหัวฟ่อ.....

เรียน นายกเทศมนตรีตำบลคอนหัวฟ่อ

เรื่องเดิม

ตามพระราชบัญญัติวินัยการเงินการคลังของรัฐ พ.ศ. ๒๕๖๑ มาตรา ๗๙ ให้หน่วยงานของรัฐ จัดให้มีการตรวจสอบภายใน การควบคุมภายใน และการบริหารจัดการความเสี่ยง โดยให้ถือปฏิบัติตาม มาตรฐานและหลักเกณฑ์ที่กระทรวงการคลังกำหนด นั้น

ข้อเท็จจริง

เพื่อให้หน่วยงานของรัฐจัดให้มีการบริหารจัดการความเสี่ยงเป็นไปตามบทบัญญัติแห่ง พระราชบัญญัติวินัยการเงินการคลังของรัฐ พ.ศ. ๒๕๖๑ กระทรวงการคลังจึงกำหนดหลักเกณฑ์ กระทรวงการคลังว่าด้วยมาตรฐานและหลักเกณฑ์ปฏิบัติการบริหารความเสี่ยงสำหรับหน่วยงานของรัฐ พ.ศ. ๒๕๖๒ ให้หน่วยงานของรัฐถือปฏิบัติ โดยมีผลบังคับใช้ตั้งแต่วันที่ ๑ ตุลาคม ๒๕๖๒ ซึ่งเทศบาลตำบล คอนหัวฟ่อในฐานะหน่วยงานของรัฐตามมาตรฐานการบริหารจัดการความเสี่ยงสำหรับหน่วยงานของรัฐ มี หน้าที่ต้องถือปฏิบัติดังต่อไปนี้

๑. เทศบาลตำบลคอนหัวฟ่อต้องจัดให้มีการบริหารความเสี่ยงเพื่อให้ความเชื่อมั่นอย่าง สมเหตุสมผลแก่ผู้มีส่วนได้ส่วนเสียของหน่วยงานว่าหน่วยงานได้ดำเนินการบริหารจัดการความเสี่ยงอย่าง เหมาะสม

๒. ฝ่ายบริหารของเทศบาลตำบลคอนหัวฟ่อต้องจัดให้มีสภาพแวดล้อมที่เหมาะสมต่อการ บริหารจัดการความเสี่ยงภายในองค์กร อย่างน้อยประกอบด้วย การมอบหมายผู้รับผิดชอบเรื่องการบริหาร จัดการความเสี่ยงการกำหนดวัฒนธรรมของเทศบาลตำบลคอนหัวฟ่อที่ส่งเสริมการบริหารจัดการความเสี่ยง รวมถึงการบริหารทรัพยากรบุคคล

๓. เทศบาลตำบลคอนหัวฟ่อต้องมีการกำหนดวัตถุประสงค์เพื่อใช้ในการบริหารจัดการความ เสี่ยงที่เหมาะสม รวมถึงมีการสื่อสารการบริหารจัดการความเสี่ยงของวัตถุประสงค์ด้านต่างๆ ต่อบุคลากรที่ เกี่ยวข้อง

๔. การบริหารจัดการความเสี่ยงต้องดำเนินการในทุกระดับของเทศบาลตำบลคอนหัวฟ่อ

๕. การบริหารจัดการความเสี่ยงอย่างน้อยต้องประกอบด้วย การระบุความเสี่ยง การประเมิน ความเสี่ยง และการตอบสนองความเสี่ยง

๖. เทศบาลตำบลคอนหัวฟ่อต้องจัดทำแผนบริหารจัดการความเสี่ยงอย่างน้อยปีละครั้งและ ต้องมีการสื่อสารแผนบริหารจัดการความเสี่ยงกับผู้เกี่ยวข้องทุกฝ่าย

๗. เทศบาลตำบลคอนหัวฟ่อต้องมีการติดตามประเมินผลการบริหารจัดการความเสี่ยงและ ทบทวนแผนการบริหารจัดการความเสี่ยงและทบทวนแผนการบริหารจัดการความเสี่ยงอย่างสม่ำเสมอ

๘. เทศบาลตำบลคอนหัวฟ่อต้องรายงานการบริหารจัดการความเสี่ยงของหน่วยงานต่อผู้ที่ เกี่ยวข้อง

๙. เทศบาลตำบลคอนหัวฟ่อสามารถพิจารณานำเครื่องมือการบริหารจัดการความเสี่ยงที่ เหมาะสมมาประยุกต์ใช้กับหน่วยงาน เพื่อให้การบริหารจัดการความเสี่ยงของหน่วยงานเกิดประสิทธิภาพสูงสุด

/ดังนั้น...

ดังนั้น เพื่อให้เทศบาลตำบลดอนหัวฬ่อสามารถปฏิบัติตามหลักเกณฑ์กระทรวงการคลังว่าด้วยมาตรฐานและหลักเกณฑ์ปฏิบัติการบริหารจัดการความเสี่ยงสำหรับหน่วยงานของรัฐ พ.ศ. ๒๕๖๒ จึงขออนุมัติแต่งตั้งคณะกรรมการบริหารจัดการความเสี่ยงของเทศบาลตำบลดอนหัวฬ่อ

ข้อระเบียบ

๑. พระราชบัญญัติวินัยการเงินการคลังของรัฐ พ.ศ. ๒๕๖๑ มาตรา ๗๙
๒. หลักเกณฑ์กระทรวงการคลังว่าด้วยมาตรฐานและหลักเกณฑ์ปฏิบัติการบริหารความเสี่ยงสำหรับหน่วยงานรัฐ พ.ศ. ๒๕๖๒

ข้อพิจารณา/เสนอแนะ

จึงเรียนมาเพื่อโปรดพิจารณา หากอนุมัติโปรดลงนามตามเอกสารที่แนบท้ายนี้ และเห็นควรสำเนาแจ้งให้ผู้ที่เกี่ยวข้องและสำนัก/กอง ทราบเพื่อดำเนินการในส่วนที่เกี่ยวข้องต่อไป ทั้งนี้ได้แนบสำเนาหลักเกณฑ์กระทรวงการคลังว่าด้วยมาตรฐานและหลักเกณฑ์ปฏิบัติการบริหารความเสี่ยงสำหรับหน่วยงานรัฐ พ.ศ. ๒๕๖๒ ตามรายละเอียดแนบท้าย เพื่อเป็นแนวทางในการปฏิบัติตามหลักเกณฑ์กระทรวงการคลังที่กำหนด



(นางสาวศศิวิมล แป้นทอง)
นักวิชาการตรวจสอบภายในปฏิบัติการ

ความเห็นปลัดเทศบาลตำบลดอนหัวฬ่อ

.....
.....



(นายวีระชาติ วัฒนศิริจร)
ปลัดเทศบาลตำบลดอนหัวฬ่อ

ความเห็นนายกเทศมนตรีตำบลดอนหัวฬ่อ

.....
.....



(นางสาวนวรรตน์ ไตรรักษ์)
นายกเทศมนตรีตำบลดอนหัวฬ่อ



คำสั่งเทศบาลตำบลดอนหัวฬ่อ

ที่ ๓๒๕/๒๕๖๓

เรื่อง แต่งตั้งคณะกรรมการบริหารจัดการความเสี่ยงของเทศบาลตำบลดอนหัวฬ่อ

ตามพระราชบัญญัติวินัยการเงินการคลังของรัฐ พ.ศ. ๒๕๖๑ มีผลบังคับใช้เมื่อวันที่ ๒๐ เมษายน ๒๕๖๑ โดยมาตรา ๗๙ บัญญัติให้หน่วยงานของรัฐจัดให้มีการตรวจสอบภายใน การควบคุมภายใน และการบริหารจัดการความเสี่ยง โดยให้ถือปฏิบัติตามมาตรฐานและหลักเกณฑ์ที่กระทรวงการคลังกำหนด นั้น

ฉะนั้น เพื่อให้เทศบาลตำบลดอนหัวฬ่อมีการบริหารจัดการความเสี่ยงเป็นไปอย่างมีประสิทธิภาพ สอดคล้องกับหลักเกณฑ์กระทรวงการคลังว่าด้วยมาตรฐานและหลักเกณฑ์ปฏิบัติการบริหารความเสี่ยงสำหรับหน่วยงานของรัฐ พ.ศ. ๒๕๖๒ จึงขอแต่งตั้งคณะกรรมการบริหารจัดการความเสี่ยงของเทศบาลตำบลดอนหัวฬ่อ ประกอบด้วย

- | | |
|--|--------------------------|
| ๑. ปลัดเทศบาล | ประธานกรรมการ |
| ๒. รองปลัดเทศบาล | กรรมการ |
| ๓. หัวหน้าสำนักปลัดเทศบาล | กรรมการ |
| ๔. ผู้อำนวยการกองช่าง | กรรมการ |
| ๕. ผู้อำนวยการกองสาธารณสุข | กรรมการ |
| ๖. ผู้อำนวยการกองคลัง | กรรมการ |
| ๗. ผู้อำนวยการกองการศึกษา | กรรมการ |
| ๘. ผู้อำนวยการกองสวัสดิการสังคม | กรรมการ |
| ๙. นิติกรชำนาญการ | กรรมการ |
| ๑๐. นักวิชาการตรวจสอบภายในปฏิบัติการ | กรรมการ/เลขานุการ |
| ๑๑. นักวิเคราะห์นโยบายและแผนปฏิบัติการ | กรรมการ/ผู้ช่วยเลขานุการ |

ให้ คณะกรรมการบริหารจัดการความเสี่ยงของเทศบาลตำบลดอนหัวฬ่อ มีหน้าที่ดังนี้

๑. จัดทำแผนบริหารจัดการความเสี่ยง
๒. ติดตามประเมินผลการบริหารจัดการความเสี่ยง
๓. จัดทำรายงานผลตามแผนการบริหารจัดการความเสี่ยง
๔. พิจารณาทบทวนแผนการบริหารจัดการความเสี่ยง

ทั้งนี้ ตั้งแต่บัดนี้เป็นต้นไป

สั่ง ณ วันที่ ๒๘ สิงหาคม พ.ศ. ๒๕๖๓

(นางสาวนวลรัตน์ ไตรรักษ์)
นายกเทศมนตรีตำบลดอนหัวฬ่อ

